




# Contexte national et international

Etienne Perron-Bailly  
DR Insee Paca



## En 2020, une récession planétaire d'une ampleur historique

Une épidémie toujours active fin 2020, malgré le lancement des campagnes de vaccination

Récession de 8,2% en France mieux qu'en Espagne, au Royaume-Uni et en Italie, mais loin derrière l'Allemagne ou les USA.

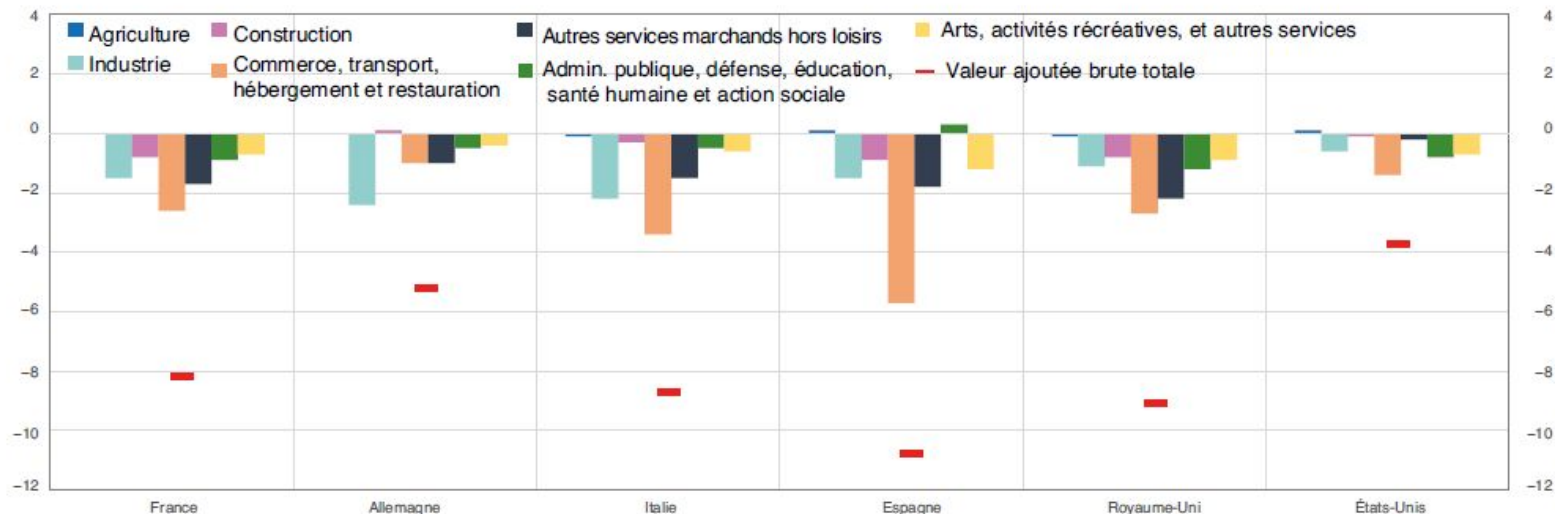
L'industrie a été globalement préservée, à l'inverse de la crise de 2009, ce qui n'est pas le cas des services

Les craintes sur le variant UK se sont confirmées, de nouvelles apparaissent avec le variant brésilien

# L'hébergement restauration pèse sur les PIB européens

## ► 1. À l'exception de l'Allemagne, les branches du commerce, du transport et de l'hébergement et restauration ont le plus participé à la contraction de la valeur ajoutée totale en 2020

évolution de la valeur ajoutée brute totale en % et contributions en points de %

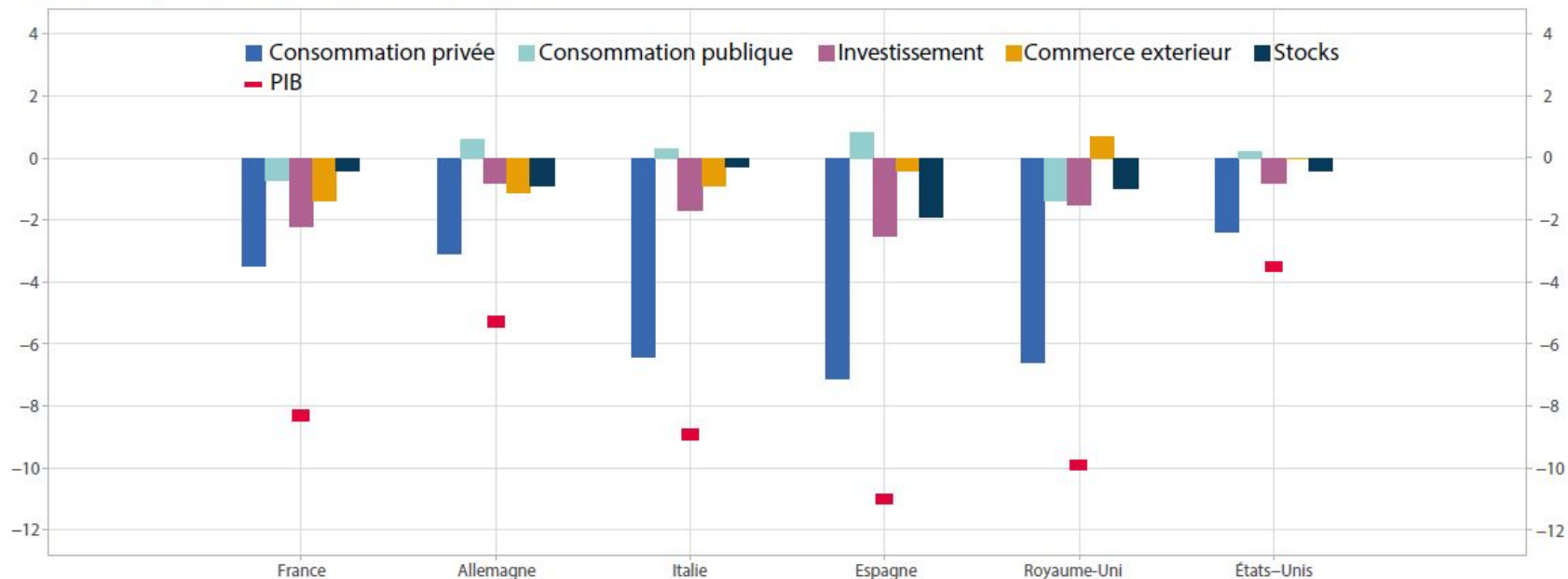


Note : pour les États-Unis, les données détaillées du quatrième trimestre 2020 ne sont pas encore publiées : les contributions sont donc calculées sur l'acquis au troisième trimestre. La décomposition par secteurs correspond à la NACE Rev.2 au niveau A\*10 avec une ré-agrégation des activités d'information, de communication, financières, d'assurance et immobilières, activités spécialisées, scientifiques et techniques, de services administratifs et de soutien en « Autres services marchands hors loisirs ».

Source : Eurostat, Destatis, Istat, ONS, Bureau of Economic Analysis

# La consommation privée également

## ► 2. En 2020, la consommation privée a le plus contribué à la chute de l'activité dans l'ensemble des pays évolution du PIB en % et contributions en points de %



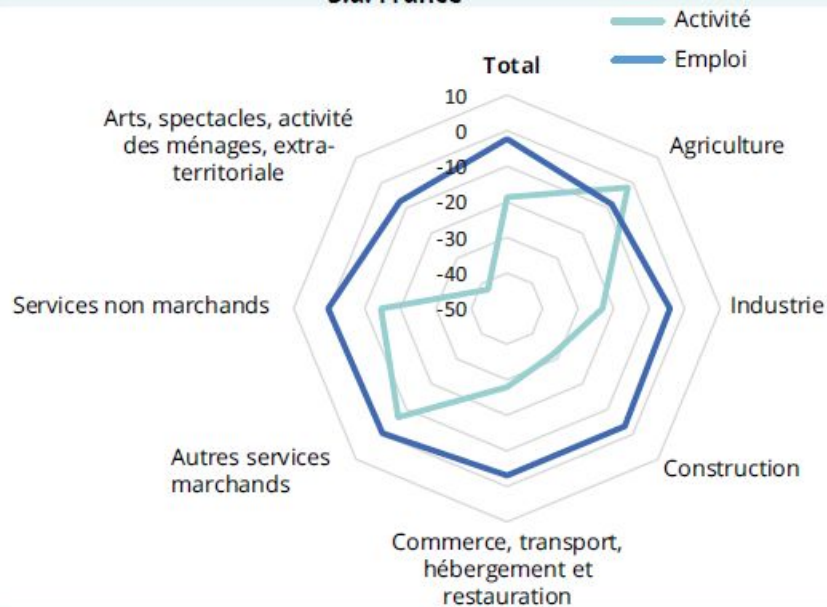
Source : Insee, Destatis, Istat, INE, ONS, Bureau of Economic Analysis

# Des impacts différenciés sur l'activité et l'emploi

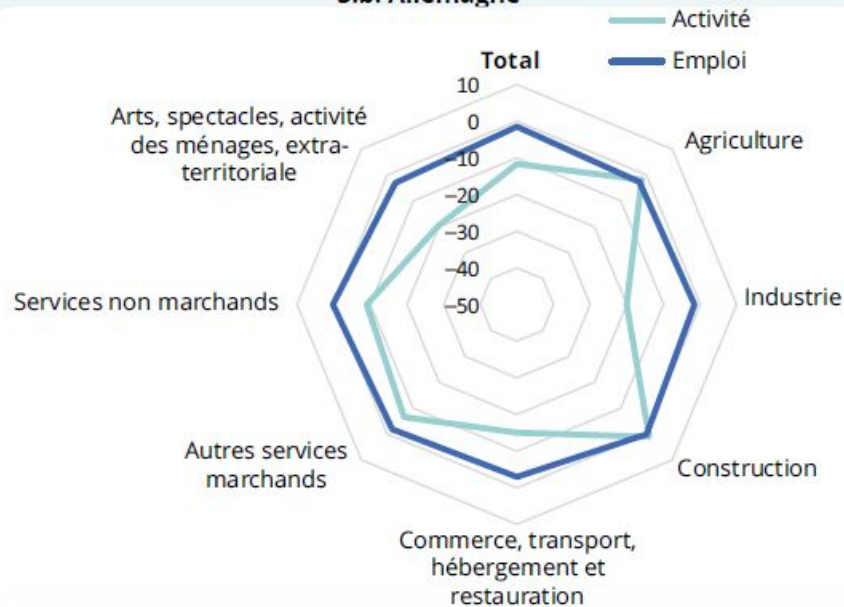
## ► 3. Selon les secteurs, la variation de l'emploi n'a pas toujours été proportionnelle à la perte d'activité

variation en % au deuxième trimestre 2020 par rapport au quatrième trimestre 2019

3.a. France

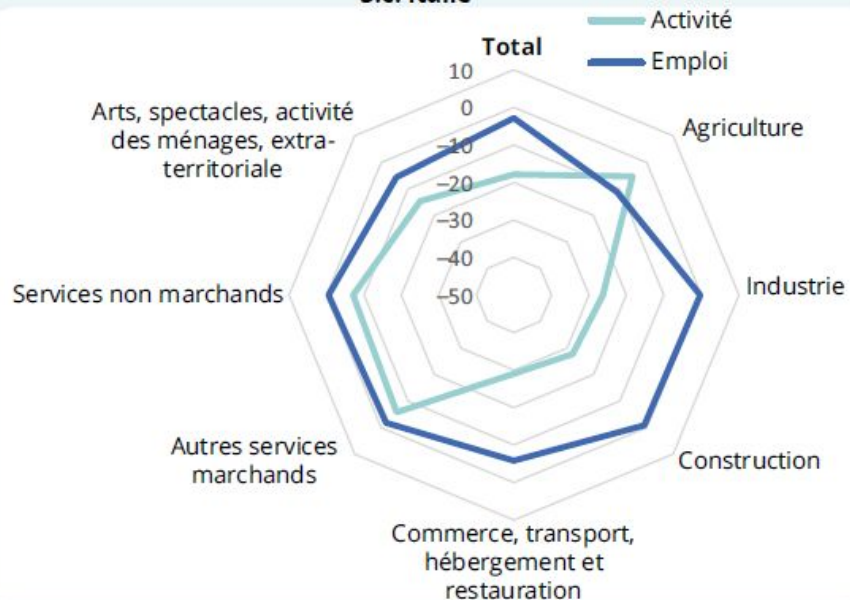


3.b. Allemagne

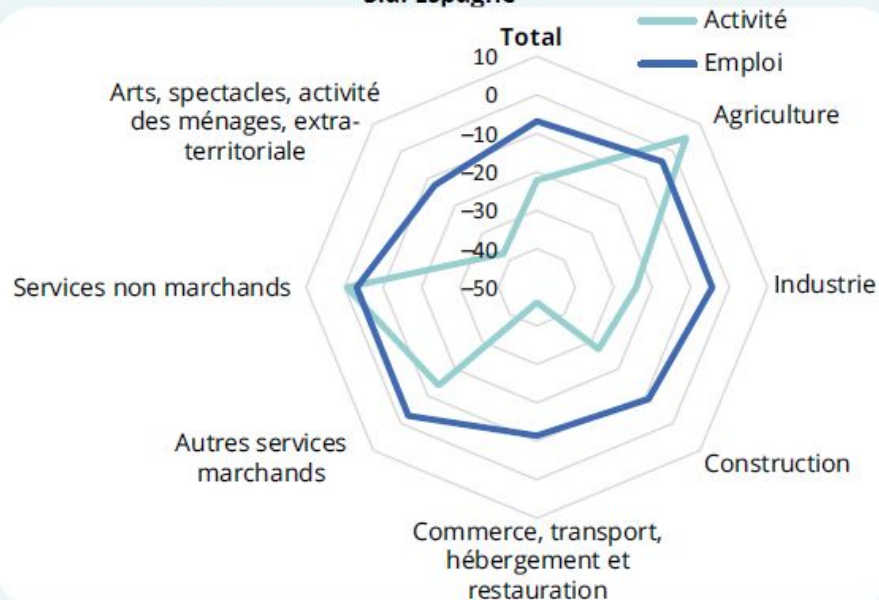


# Des impacts différenciés sur l'activité et l'emploi

3.c. Italie

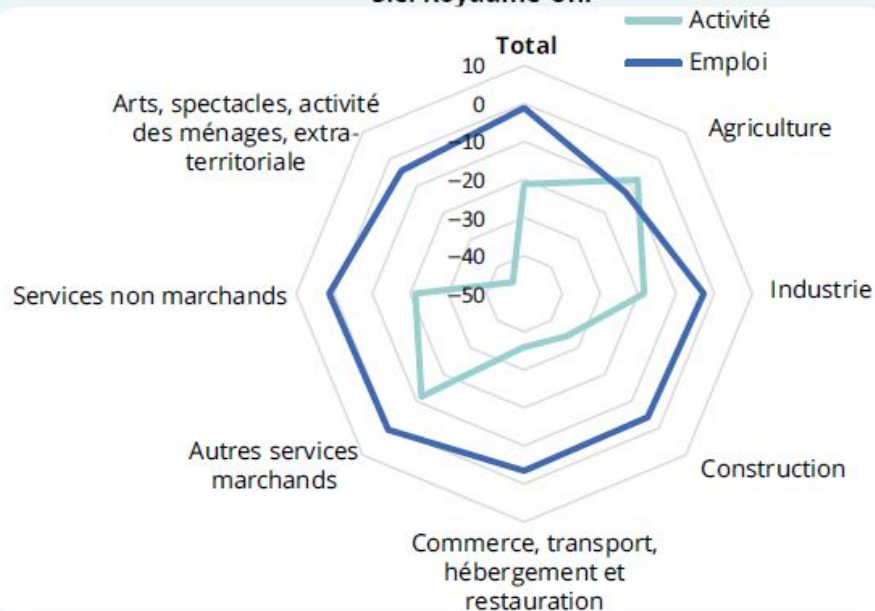


3.d. Espagne

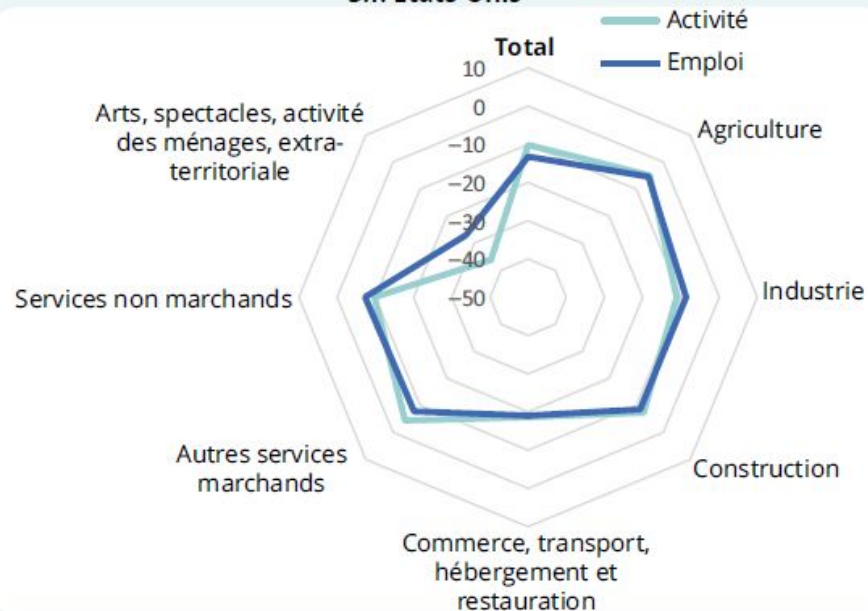


# Des impacts différenciés sur l'activité et l'emploi

### 3.e. Royaume-Uni



### 3.f. États-Unis



Lecture : en France, la valeur ajoutée totale s'est contractée de 18,7 % entre le quatrième trimestre de 2019 et le deuxième de 2020 tandis que l'emploi total a baissé de 2,3 % sur la même période.

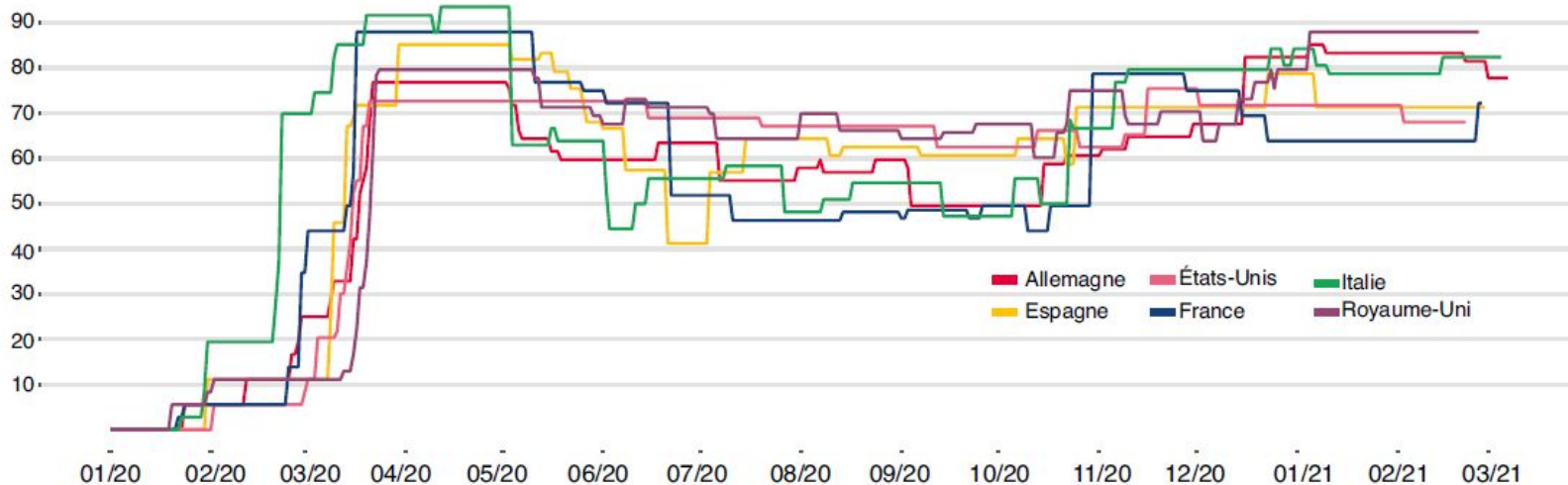
Source : Eurostat (Labour Force Survey), Destatis, Bureau of Economic Analysis, Bureau of Labor Statistics



# Prolongation des restrictions en Europe et aux USA

## ► 5. À l'exception de la France et de l'Allemagne, le degré de sévérité des mesures de restrictions sanitaires reste constant fin février dans les pays occidentaux


Indice de restrictions de l'Université d'Oxford



Note : cet indice recense et synthétise en un indicateur unique l'ensemble des mesures d'endiguement sanitaire, telles que les restrictions de déplacement des personnes et les fermetures des commerces, des administrations et des établissements scolaires. Dernier point entre le 22 février et le 7 mars selon les pays.

Source : Hale, T., Webster, S., Petherick, A., Phillips, T., et Kira, B. (2020). Oxford COVID-19 Government Response Tracker, Blavatnik School of Government





## L'économie française marquée par le second confinement

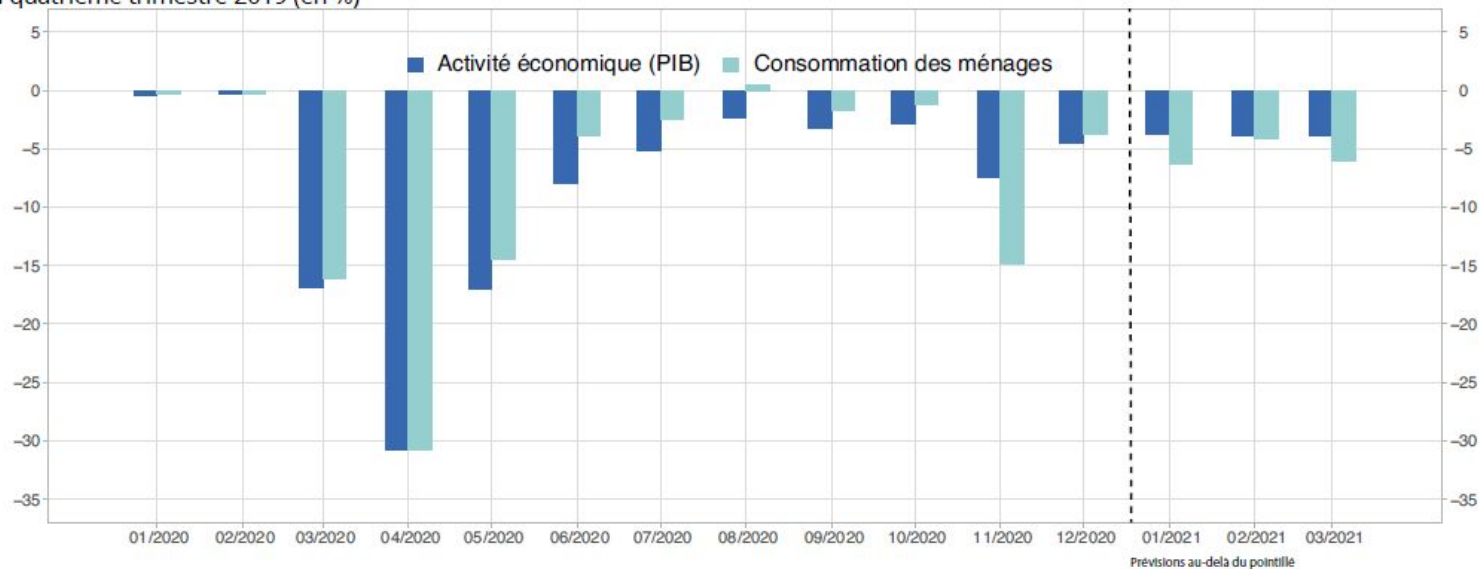
A partir du 4e trimestre, la dynamique s'inverse entre consommation et niveau d'activité : reflète les nouvelles restrictions, préservation de l'activité économique avec couvre-feu et fermeture de commerces

L'emploi se rétablit ; l'inflation progresse, portée par les prix de l'énergie

la baisse de la consommation et le maintien du pouvoir d'achat entraînent une hausse de l'épargne de précaution

# En France, une consommation qui reste plombée par les restrictions sanitaires

## ► Estimations et prévisions mensuelles du PIB et de la consommation des ménages écart au quatrième trimestre 2019 (en %)



Source : calculs Insee

# L'emploi salarié s'est progressivement rétabli

## ► 1. Emploi salarié en écart par rapport à la fin 2019

écart au niveau de fin 2019 en %, données CVS

	Fin mars	Fin juin	Fin septembre	Fin décembre
Industrie	-3,6	-3,7	-2,4	-2,4
Construction	-6,2	-2,6	0,4	1,7
Tertiaire marchand	-2,0	-3,5	-1,8	-2,5
Tertiaire non marchand	-0,2	-1,0	0,5	0,9
<b>Ensemble</b>	<b>-1,9</b>	<b>-2,7</b>	<b>-1,0</b>	<b>-1,1</b>

Lecture : fin décembre l'emploi salarié était inférieur de 1,1 % à son niveau de fin 2019.

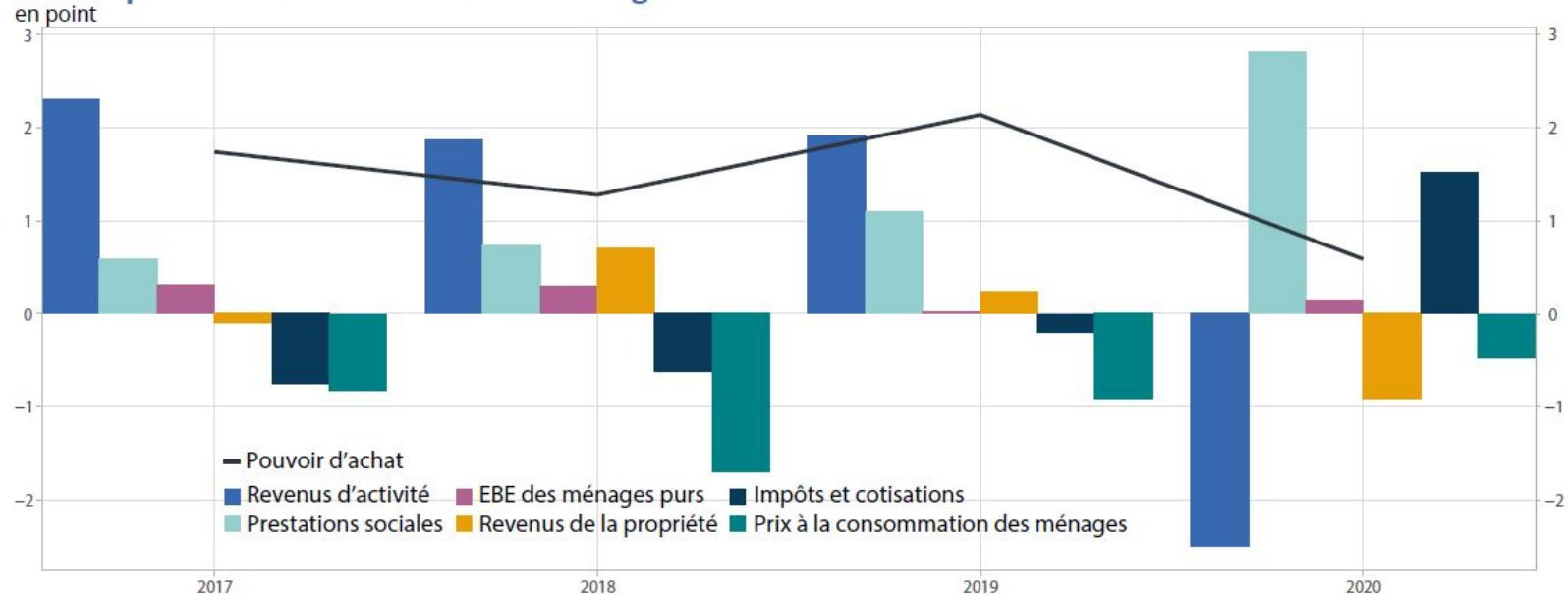
Note : dans ce tableau, les intérimaires sont comptabilisés dans le secteur où ils réalisent leur mission.

Champ : France hors Mayotte.

Source : Insee

# Le pouvoir d'achat des ménages se maintient en 2021, soutenu par les mesures gouvernementales

## ► 2. Le pouvoir d'achat du RDB des ménages a fortement ralenti en 2020



Lecture : en 2020, le pouvoir d'achat des ménages a augmenté de 0,6 %. La principale contribution à cette légère hausse est celle des prestations sociales, qui s'élève à 2,8 points.

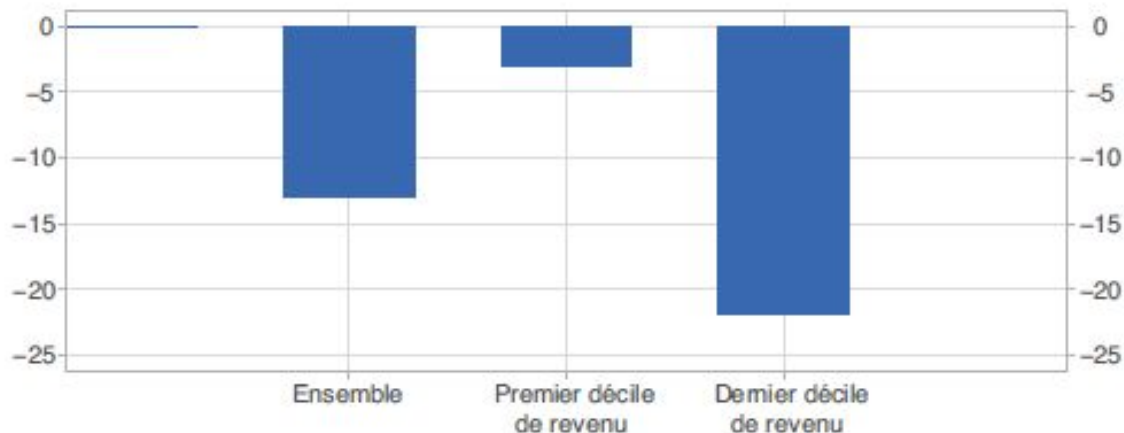
Source : Insee

# Maintien des revenus et baisse de la consommation alimentent l'épargne

Exploitation de données bancaires de Crédit Mutuel Alliance Fédérale :

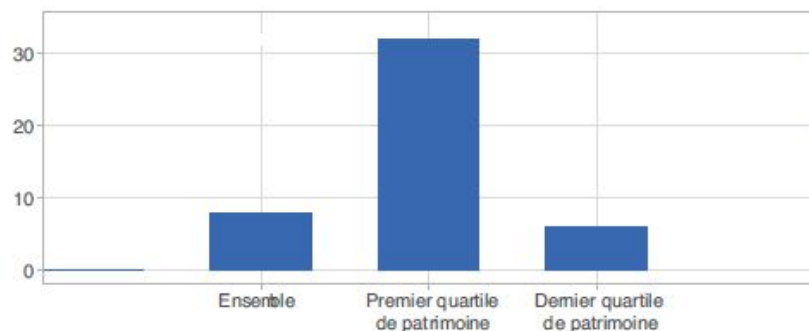
## ► Évolution de la consommation des ménages de l'échantillon redressé en 2020

en %

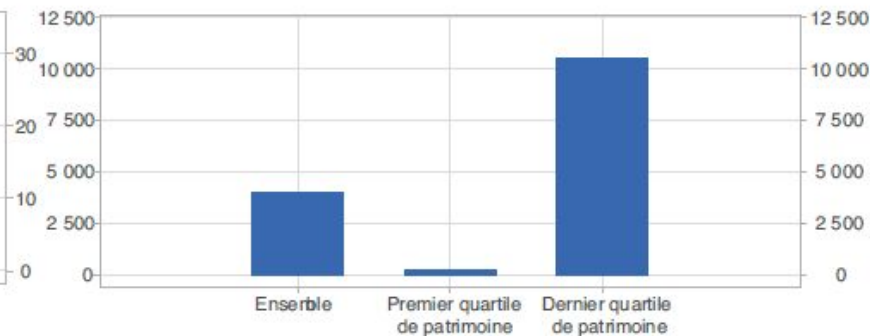


# Maintien des revenus et baisse de la consommation alimentent l'épargne

► Évolution du patrimoine de l'échantillon redressé en 2020 en %



► Évolution du patrimoine de l'échantillon redressé en 2020 en euros



Lecture : la consommation moyenne en 2020 était inférieure de 3 % par rapport à la tendance pré-crise pour les 10 % de ménages aux revenus les plus bas en 2019. Le patrimoine financier a augmenté de 32 % en moyenne entre décembre 2019 et décembre 2020 pour les 25 % de ménages avec les plus bas patrimoines et d'environ 218 euros.

Note : le premier diagramme à barres correspond à l'évolution moyenne en pourcentage de la somme de la consommation par cartes, retraits et chèques entre 2019 et 2020 selon le niveau de revenu moyen du ménage en 2019. Les deux derniers diagramme à barres représentent l'évolution entre décembre 2019 et décembre 2020 en pourcentage et en montant du patrimoine financier moyen des ménages selon le niveau de patrimoine financier. Les 25 % de ménages aux plus bas ou aux plus hauts patrimoines financiers en décembre 2019 ne sont pas nécessairement les mêmes en décembre 2020 ; la moyenne calculée à ces deux dates n'est donc pas nécessairement réalisée sur le même groupe de ménage.

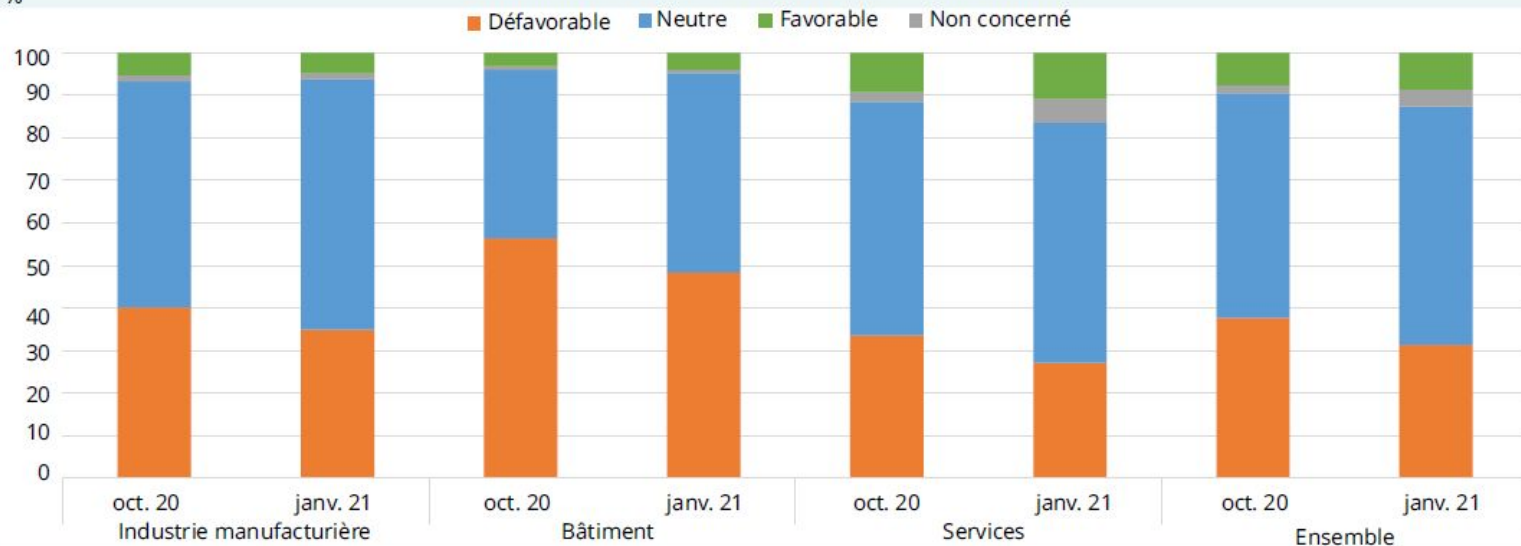
Source : données Crédit Mutuel Alliance Fédérale, calculs Insee



# La productivité semble toujours pâtir des restrictions, mais moins...

## ► 2. Opinion des entreprises sur l'effet des mesures de protection sanitaire sur la productivité, selon leur secteur

en %



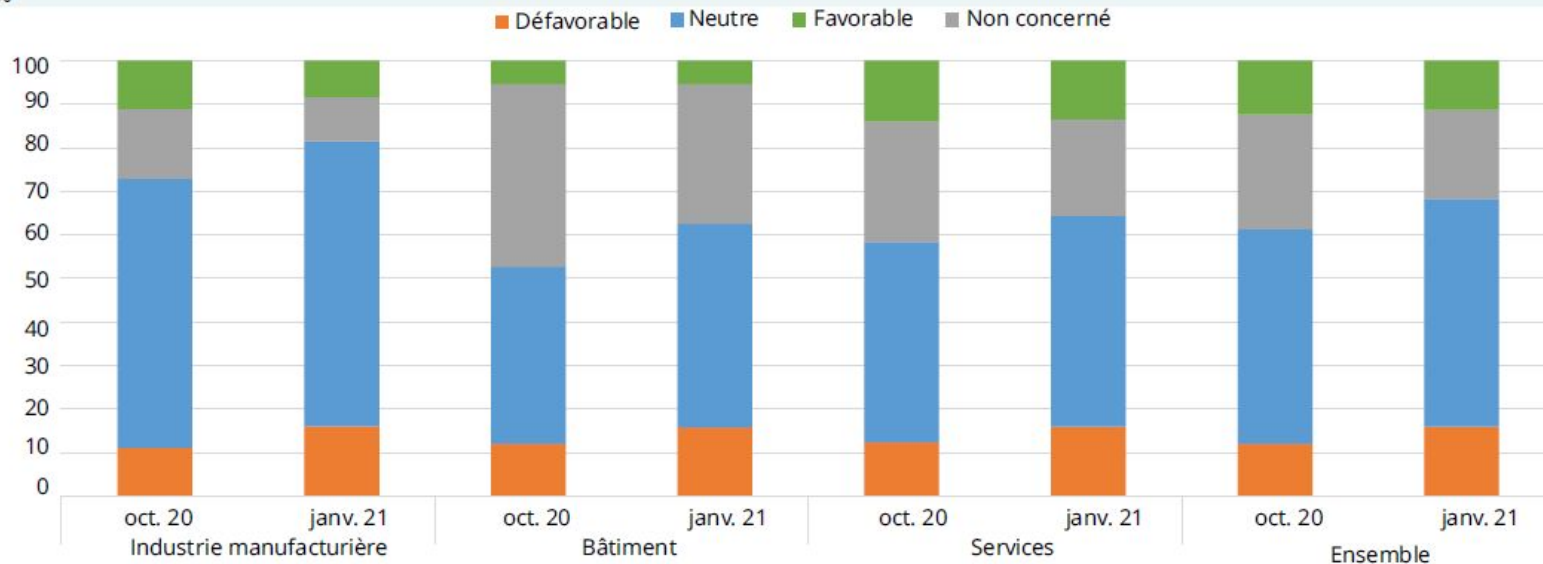
Note : les résultats sont pondérés par les effectifs des unités interrogées.

Source : Insee, enquêtes de conjoncture dans l'industrie, les services et le bâtiment d'octobre 2020 et janvier 2021

... alors que le télétravail pèse davantage sur l'efficacité au travail

#### 4. Opinion des entreprises sur l'effet du télétravail sur la productivité selon leur secteur

en %



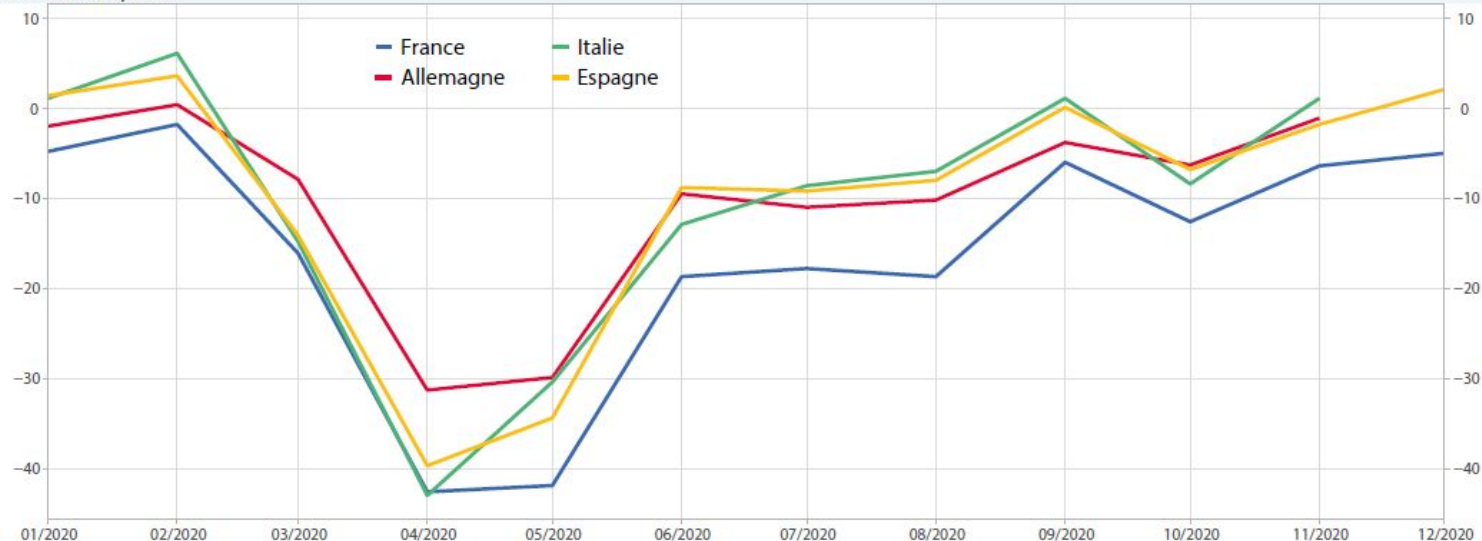
Note : les résultats sont pondérés par les effectifs des unités interrogées.

Source : Insee, enquêtes de conjoncture dans l'industrie, les services et le bâtiment d'octobre 2020 et janvier 2021

# Les exportations françaises subissent les difficultés du secteur aéronautique

## ► 2. Exportations de biens en valeur

glissement annuel, en %



Lecture : au mois d'août 2020, les exportations françaises de biens étaient en valeur à 19 % sous leur niveau d'août 2019.

Source : Commerce international de biens, Eurostat

# Des cours du pétrole qui retrouvent un niveau d'avant-crise début 2021

## ► 1. Prix du baril de Brent en dollars et en euros

unité monétaire par baril



Source : Commodity Research Bureau



## Des cours du pétrole qui retrouvent un niveau d'avant-crise début 2021

Après un pic début 2020 à 70\$ le baril de Brent suite aux tensions USA-Iran, une forte chute des cours du fait d'un effondrement de la demande (9\$)

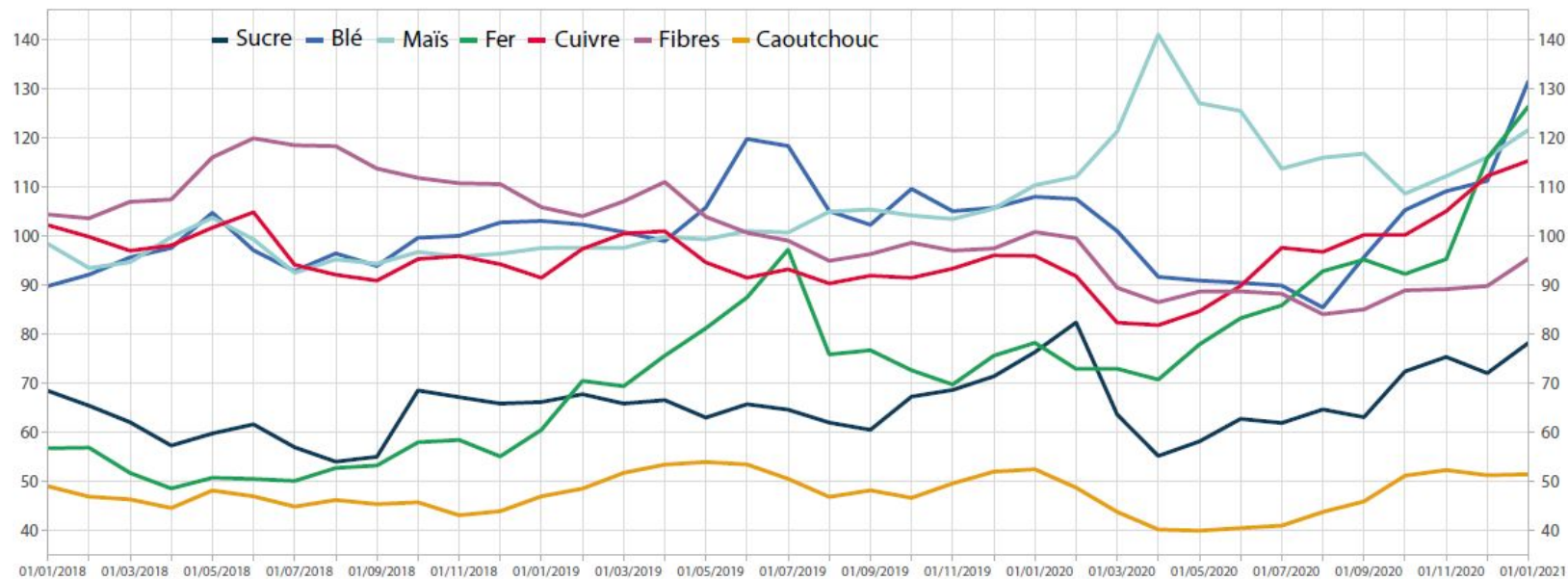
Les cours se sont rétablis, mais la production et la demande restent à des niveaux très inférieurs à ceux d'avant-crise

Les stocks restent très élevés, en particulier aux USA

# Les prix des autres matières premières augmentent fin 2020, grâce à la demande chinoise

## 3. Les prix des matières premières augmentent sensiblement fin 2020 - début 2021

base 100 en 2010



Source : Insee