

Observation Partenariale de la Conjoncture

Séance plénière

Réseau des experts régionaux – Jeudi 25 juin 2026

Visioconférence



Au programme



1

Contexte économique

9h40 - 10h05

Stéphane Lhermitte (Insee)
Lise Hécart (BdF)

- International et national : PIB, consommation, inflation...
- Régional : activité, investissement, créations et défaillances d'entreprises...

2

Travail et emploi

10h05 - 10h55

Virginie Meyer (Dreets)
Sébastien Raudin (France Travail)

- Emploi salarié, taux de chômage, demande d'emploi
- Taux d'accès à l'emploi, offres d'emploi, entrée en formation

3

Présentation d'étude

11h05 - 11h40

Réseau CCI Provence-Alpes-
Côte d'Azur

- Mesurer l'impact du changement climatique sur les activités économiques

Pause



OPC, c'est quoi ?

✓ Un peu d'histoire...

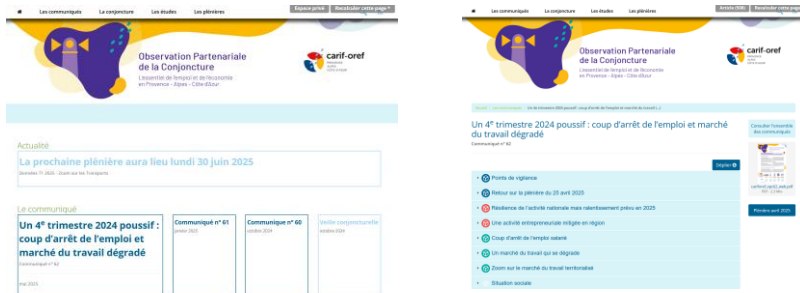
- Lancé en 2009, initiative État-Région, animé par le Carif-Oref
- Suivre et anticiper les effets de la crise des *subprimes* en région
- Drees, Région, Insee, Banque de France, France Travail, Urssaf
- Aujourd'hui, dispositif pérenne de suivi de la conjoncture régionale...

✓ Concrètement, c'est chaque trimestre...

- Séance plénière : point de conjoncture (économie, emploi...) + focus thématique
- Communiqué : synthèse et points de vigilance
- Site internet : replay, communiqués, supports, veille...



www.observation-partenariale-conjonction.org





Retour sur la plénière d'avril

✓ Résumé des tendances au 4^e trimestre 2025

- L'économie régional ralentit : défaillances d'entreprise reculent, créations repartent à la baisse
- L'emploi salarié recule
- Le taux de chômage poursuit sa progression
- Le nombre de DE (hors RSA et jeunes en parcours) augmentent plus lentement
- Situation sociale contrastée : recul moins soutenu des BRSA.

✓ La filière forêt-bois en région

- 10 300 salariés en 2022, soit 0,5 % de l'emploi régional
- Composée principalement de petits établissements
- Construction bois est le principal employeur



Replay plénière du 2 avril 2026



Contexte économique

1^e trimestre 2026



L'industrie tient la barre, les ménages accusent le coup

Note de conjoncture du 1^{er} trimestre 2026

Sommaire



01

Synthèse Internationale



02

Synthèse nationale :
L'industrie tient la barre,
les ménages accusent le
coup



03

**Démographie des
entreprises en Provence-
Alpes-Côte d'Azur**

01

Synthèse internationale

International :

Les cours du pétrole se replient mais restent plus élevés que fin 2025



Dernier point : 15 juin 2026.

Lecture : au 2 janvier 2019, le prix du baril de Brent s'est établi à 54,1\$.

Source : Commodity Research Bureau.

International :

Dans la zone euro, une dégradation nette de la confiance des ménages depuis le début de la guerre

Indicateur de confiance des ménages dans les quatre principales économies de la zone euro (climat centré réduit)



Dernier point : mai 2026.

Note : cet indicateur synthétique rend compte à la fois de la situation des entreprises et des ménages.

Lecture : en Allemagne, en mai 2026, l'indicateur de confiance des ménages était 1,37 écart-type en dessous de son niveau de long terme (moyenne sur la période de janvier 2005 à mai 2026).

Source : enquêtes DGEFIN, calculs Insee.

International :

Dans la zone euro, la confiance économique d'ensemble résiste mieux, car les industriels sont un peu plus optimistes

Indicateur de confiance économique dans les quatre principales économies de la zone euro (climat centré réduit)



Dernier point : mai 2026.

Note : cet indicateur synthétique rend compte à la fois de la situation des entreprises et des ménages.

Lecture : en Allemagne, en mai 2026, l'indicateur de confiance économique était 1,22 écart-type en dessous de son niveau de long terme (moyenne sur la période de janvier 2005 à mai 2026).

Source : enquêtes DGEFIN, calculs Insee.

Une croissance internationale qui se tient malgré le choc inflationniste

Croissance passée et prévue du PIB dans les principales économies

(variations trimestrielles et annuelles – pour les trois dernières colonnes – en %)

	2024		2025				2026				2024	2025	2026
	T3	T4	T1	T2	T3	T4	T1	T2	T3	T4			
France	0,4	0,0	0,1	0,3	0,4	0,2	-0,1	0,3	0,1	0,1	1,4	0,9	0,7
Allemagne	0,0	0,2	0,4	-0,2	0,0	0,2	0,3	0,1	0,1	0,1	-0,5	0,3	0,6
Italie	0,0	0,1	0,3	0,0	0,2	0,3	0,3	0,1	0,1	0,1	0,6	0,7	0,8
Espagne	0,8	0,8	0,5	0,7	0,6	0,8	0,6	0,4	0,4	0,4	3,5	2,8	2,3
Royaume-Uni	0,2	0,4	0,6	0,1	0,2	0,2	0,6	0,0	0,1	0,1	1,0	1,4	0,9
États-Unis	0,8	0,5	-0,2	0,9	1,1	0,1	0,4	0,5	0,4	0,4	2,8	2,1	1,9
Chine	1,4	1,6	1,1	1,1	1,1	1,2	1,3	1,0	1,0	1,0	5,0	5,0	4,6
Zone euro	0,4	0,4	0,7	0,1	0,3	0,2	-0,2	0,2	0,2	0,2	0,9	1,5	0,3
Quatre principales économies de la zone euro	0,2	0,2	0,3	0,1	0,2	0,3	0,3	0,2	0,2	0,2	0,8	0,9	0,9

■ Prévisions.

Source : Insee, Destatis, Istat, INE, ONS, BEA, NBSC.

02

Synthèse nationale

L'industrie tient la barre, les ménages accusent le coup

National :

Climat des affaires, de l'emploi et confiance des ménages affectés par la guerre...

Climat des affaires, climat de l'emploi et confiance des ménages

(normalisé de moyenne 100 et d'écart-type 10)



Dernier point : mai 2026.

Lecture : en mai 2026, le climat des affaires en France s'élève à 94, au-dessous de sa moyenne de longue période (100).

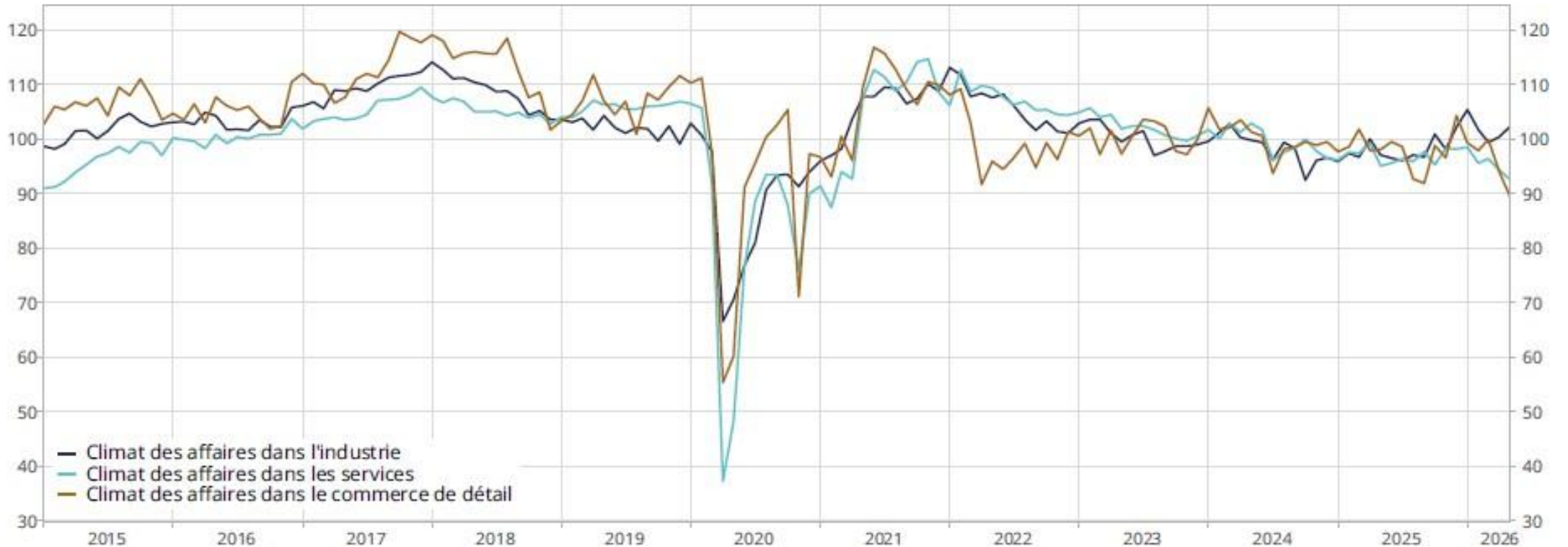
Source : enquêtes de conjoncture auprès des entreprises et des ménages, Insee.

National :

... hormis dans l'industrie

Climat des affaires par secteur d'activité

(normalisé de moyenne 100 et d'écart-type 10)



Dernier point : mai 2026.

Lecture : en mai 2026, le climat des affaires dans l'industrie s'établit à 102 points, au-dessus de sa moyenne de longue période (100).

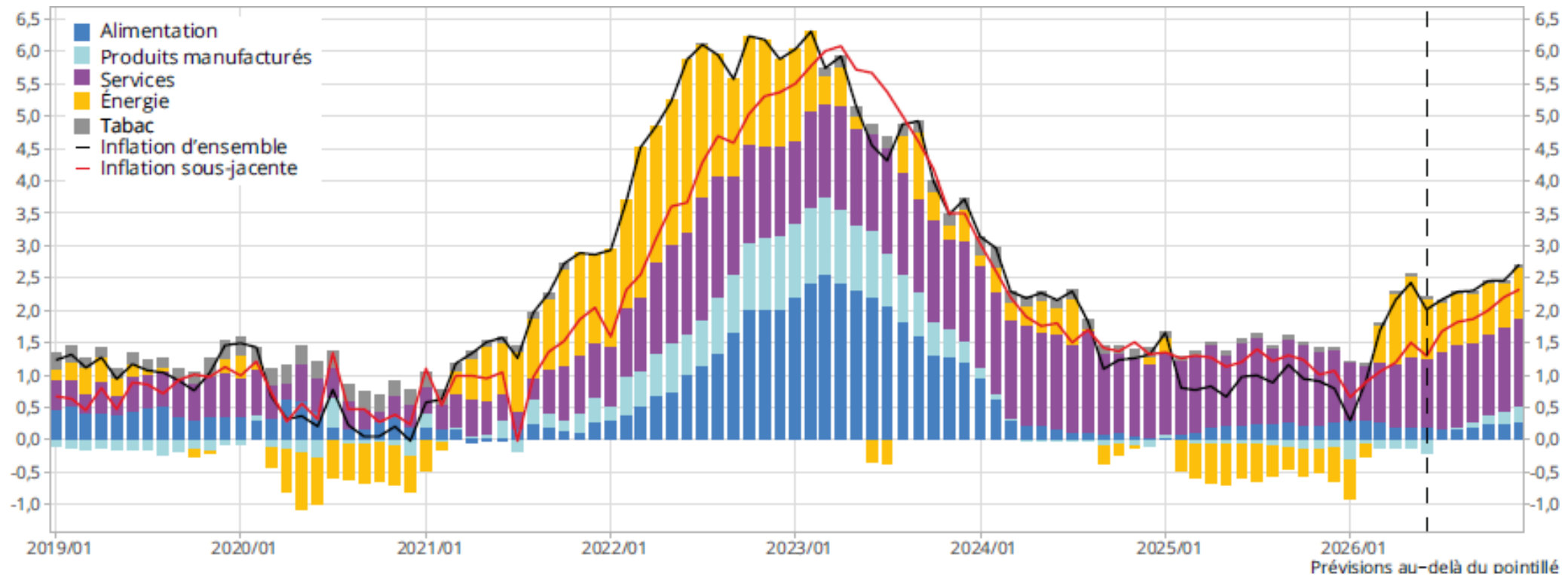
Source : Insee.

National :

Le choc des prix de l'énergie contamine progressivement le prix des autres biens et services...

Inflation d'ensemble et contributions par poste

(glissement annuel en % de l'indice des prix à la consommation et contributions en points)



Dernier point : mai 2026.

Lecture : en mai 2026, l'inflation s'élève à +2,4 %. L'énergie y contribue à hauteur de +1,3 point, tandis que les services y contribuent pour +1,1 point.

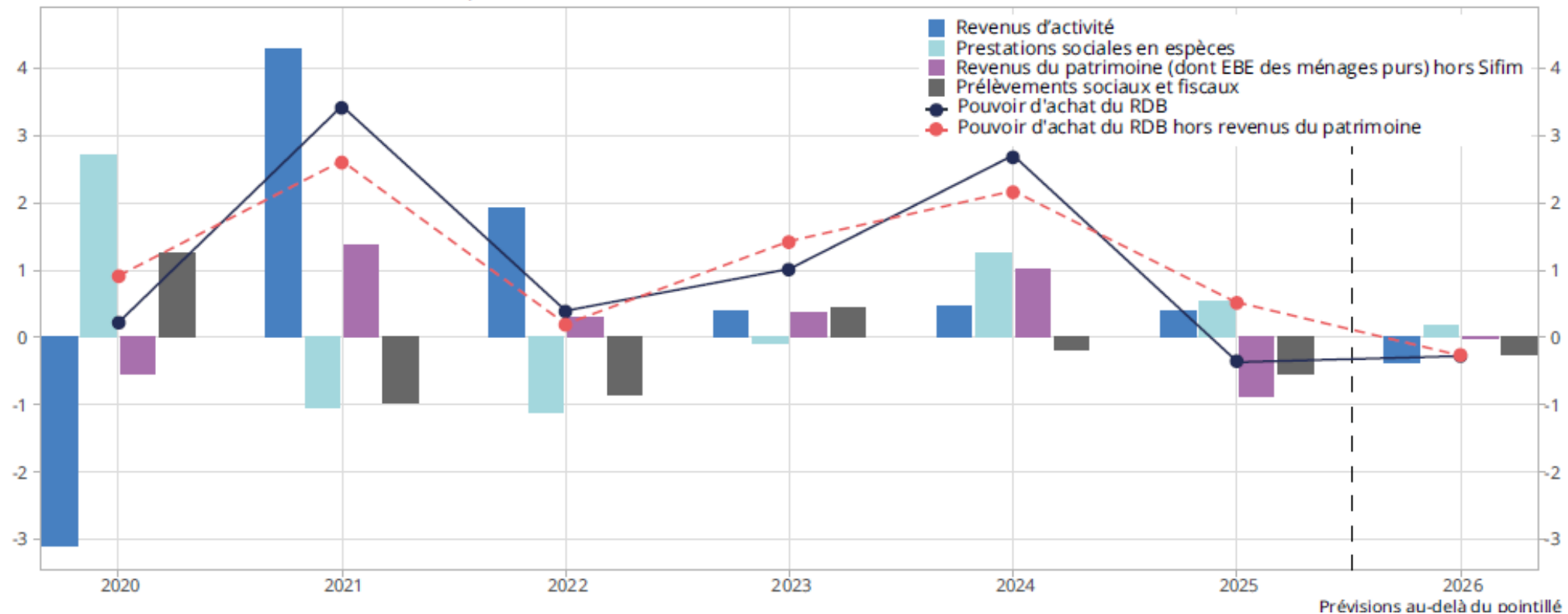
Source : Insee.

National :

... et comprimerait le pouvoir d'achat des ménages

Variations annuelles du pouvoir d'achat du revenu disponible brut (RDB) des ménages et principales contributions

(variations annuelles en % et contributions en points)



Lecture : le pouvoir d'achat du RDB a diminué de 0,4 % en 2025.

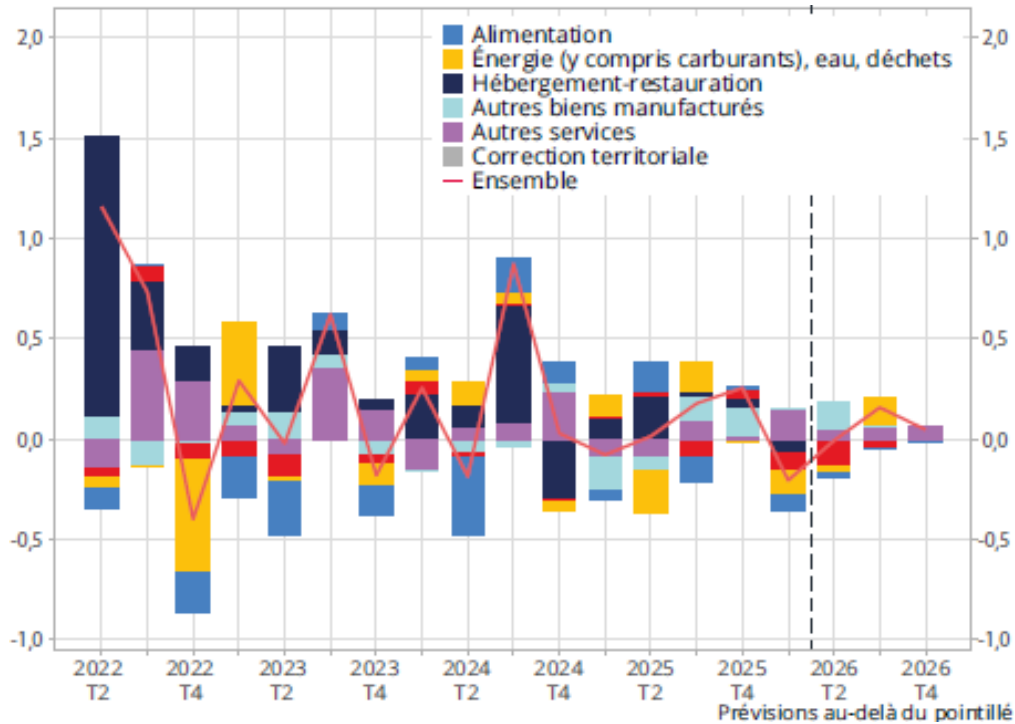
Source : Insee.

National :

Consommation des ménages en panne sèche et légère baisse du taux d'épargne

Consommation trimestrielle passée et prévue

(variations trimestrielles en % et contributions en points)



Lecture : au premier trimestre 2026, la consommation des ménages a diminué de 0,2 % par rapport au trimestre précédent. La consommation en carburants a contribué à hauteur de -0,1 point à l'évolution de la consommation.

Source : Insee.

Taux d'épargne des ménages

(en % du revenu disponible brut des ménages)



Note : les lignes rouges correspondent aux valeurs moyennes pour les années 2024, 2025 et 2026.

Lecture : au premier trimestre 2026, le taux d'épargne des ménages s'est élevé à 17,9 % de leur RDB.

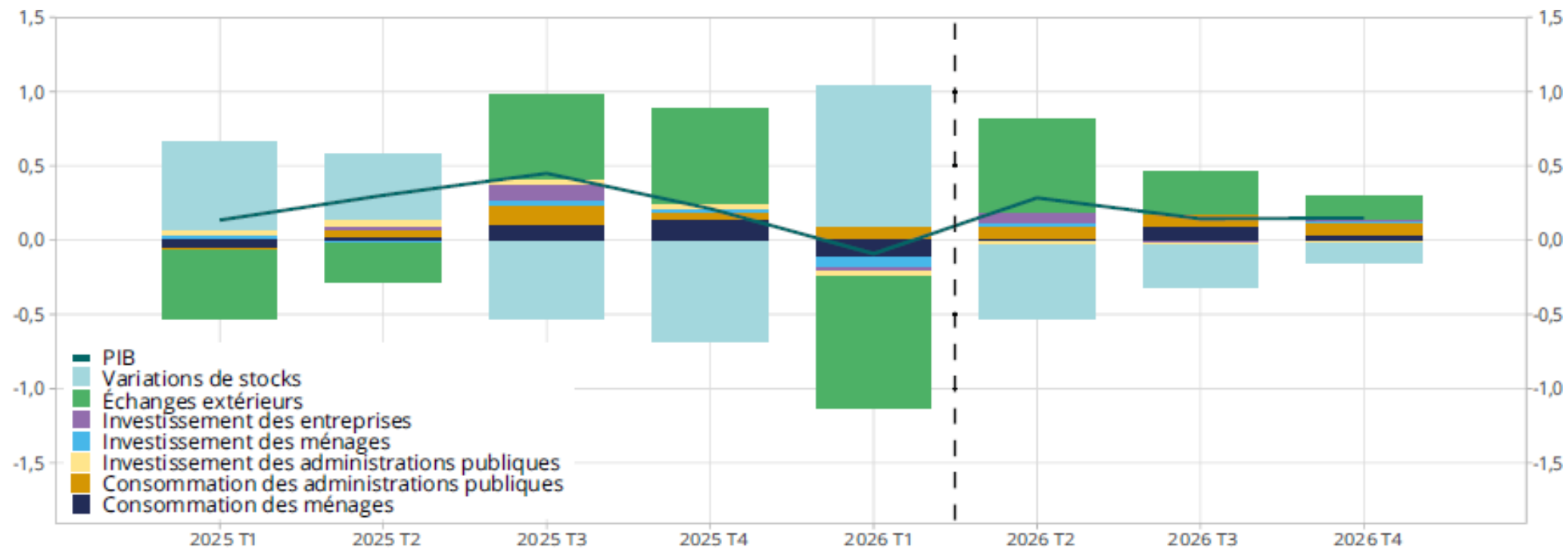
Source : Insee.

National :

Demande intérieure déprimée, soutien du commerce extérieur

Variations trimestrielles du PIB et contributions des principaux postes de la demande

(variations trimestrielles en %; contributions en points)



Lecture : au deuxième trimestre 2026, le PIB augmenterait de 0,3 % par rapport au premier trimestre ; la contribution des échanges extérieurs à cette évolution serait d'environ +0,6 point.

Source : Insee.

03

Démographie des entreprises Provence-Alpes-Côte d'Azur

Défaillances et créations d'entreprises

Démographie des entreprises en PACA

Les défaillances repartent

6 500 défaillances entre avril 2025 et mars 2026

- - 1,7 % par rapport au 1^{er} trimestre 2025
- + 2,0 % par rapport au 4^e trimestre 2025

Sur un an par secteur

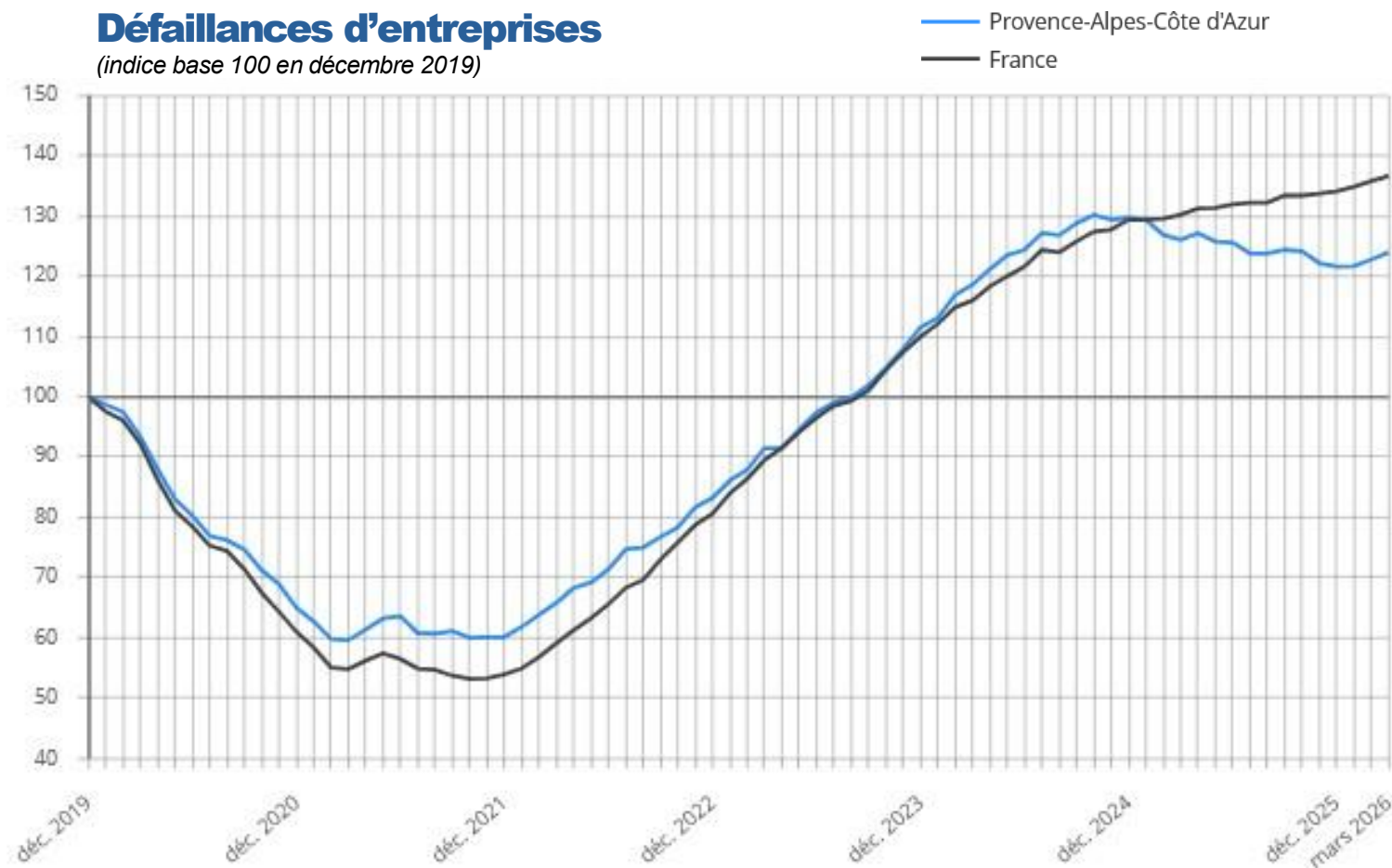
- ↘ Baisse marquée dans la construction et l'information et communication
- ↘ Baisse plus modérée dans les activités immobilières, les activités scientifiques, de services administratifs et de soutien et le commerce
- Stabilité dans l'hébergement-restauration
- ↗ Hausse dans le transport-entreposage, l'agriculture ; elles repartent à la hausse dans l'industrie

Sur un an par département

- ↘ Baisse dans les Alpes-Maritimes
- Quasi stabilité dans les Bouches-du-Rhône
- ↘ Ralentissement dans le Vaucluse et les Alpes-de-Haute-Provence
- ↗ Hausse dans les Hautes-Alpes et le Var

Défaillances d'entreprises

(indice base 100 en décembre 2019)



Notes : Données mensuelles brutes au 18 mai 2026, en date de jugement.

Chaque point représente l'évolution du cumul des 12 derniers mois.

Source : Fiben, Banque de France.

Démographie des entreprises en PACA

Les créations d'entreprises classiques stagnent

30 200 entreprises nouvellement créées au 1^{er} trimestre 2026

- + 2,9 % par rapport au 4^e trimestre 2025
- + 15,3 % par rapport au 1^{er} trimestre 2025

Hausse portée par l'augmentation du nombre de **micro-entrepreneurs** (qui comptent pour 2/3 des créations régionales).

Sur un trimestre :

- + 4,6 % de micro-entreprises
- - 0,6 % d'entreprises classiques

Par secteur :

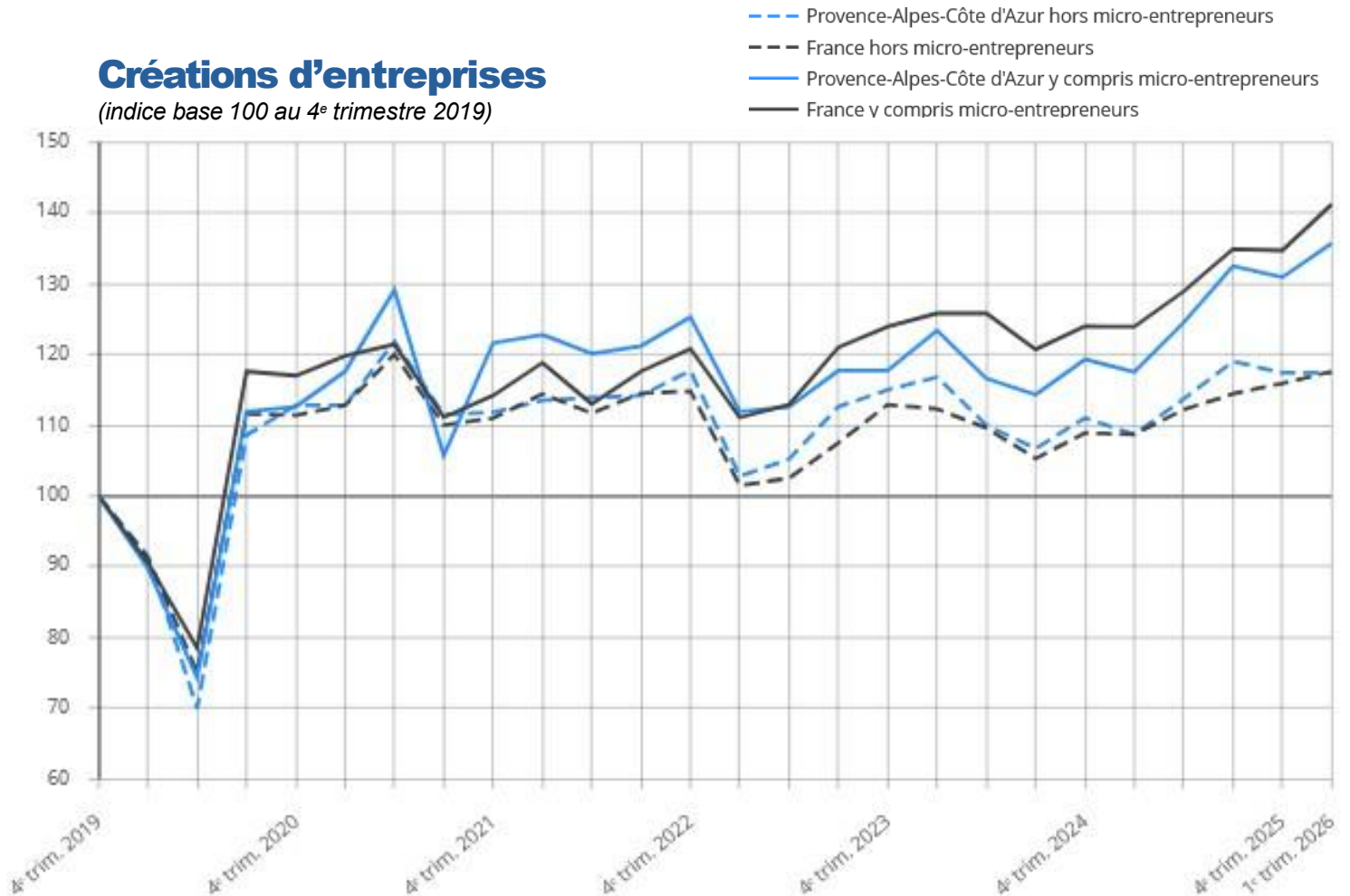
Hausse dans tous les secteurs, à l'exception de l'industrie.

Rebond dans la construction, le commerce, transport, hébergement et restauration.

Reprise à la hausse dans les activités de services.

Créations d'entreprises

(indice base 100 au 4^e trimestre 2019)



Note : Données CVS-CJO.

Champ : Ensemble des activités marchandes hors agriculture.

Source : Insee, SIDE.

Merci

Stéphane Lhermitte
Chef du Service Études et
Diffusion de PACA
stephane.lhermitte@insee.fr

Insee^{||}
Mesurer pour comprendre

[insee.fr](https://www.insee.fr)      [blog](#)

Contexte économique

Stéphane Lhermitte

Chef du service Etudes et diffusion, directeur régional adjoint

Direction régionale de l'Insee
Provence-Alpes-Côte d'Azur

Lise Hécart

Responsable Ajointe du Département des Activités Économiques Régionales

Direction régionale de la Banque de France
Provence-Alpes-Côte d'Azur





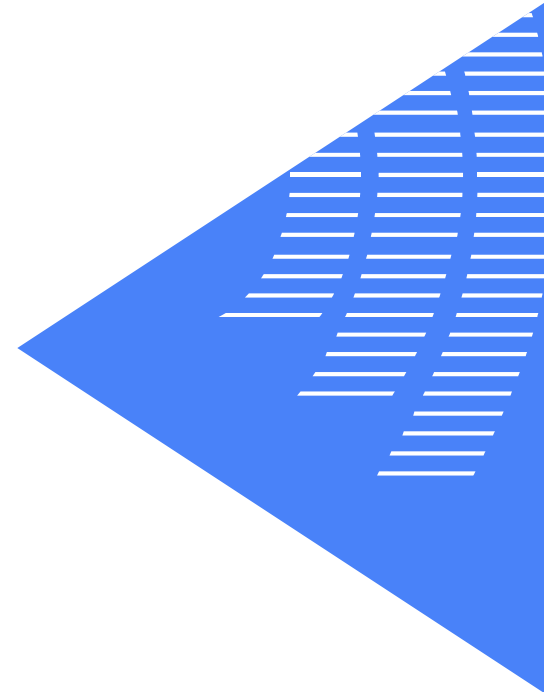
OBSERVATOIRE PARTENARIAL DE LA CONJONCTURE

LISE HÉCART
RESPONSABLE DU DÉPARTEMENT DES ACTIVITÉS
ÉCONOMIQUES RÉGIONALES

25 JUIN 2026

1

PROJECTIONS MACROÉCONOMIQUES



PLUS D'INFLATION, ET MOINS DE CROISSANCE

Points clés de la projection France

	2025	2026	2027	2028
PIB réel	0,9	0,5	0,9	1,2
	<i>0,0</i>	<i>- 0,4</i>	<i>0,1</i>	<i>0,0</i>
IPCH	0,9	2,5	1,7	1,7
	<i>0,0</i>	<i>0,8</i>	<i>0,3</i>	<i>0,1</i>
IPCH hors énergie et alimentation	1,6	1,6	2,1	1,8
	<i>0,0</i>	<i>0,4</i>	<i>0,4</i>	<i>0,2</i>

Sources : Insee pour 2025, Banque de France pour les projections sur fond bleuté

Notes :

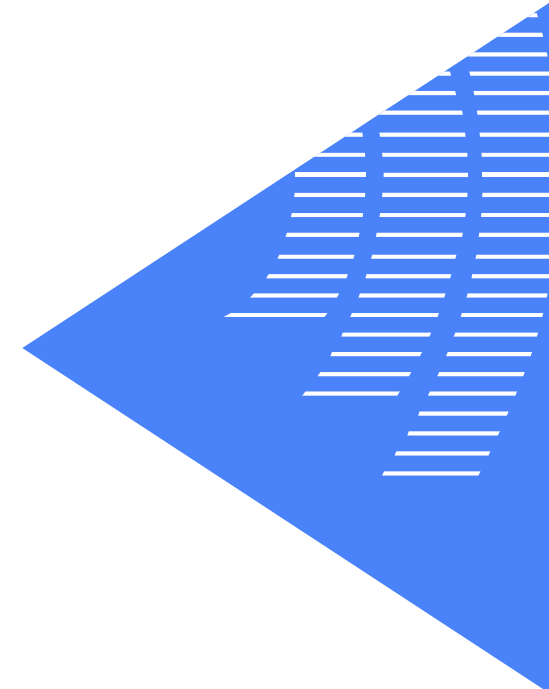
IPCH, Indice des prix à la consommation harmonisé.
Les révisions par rapport à la prévision de mars 2026 sont indiquées en italique, calculées en points de pourcentage et sur des chiffres arrondis.

(croissance en %, moyenne annuelle)	Scénario de base			Scénario favorable			Scénario défavorable			Scénario très défavorable		
	2026	2027	2028	2026	2027	2028	2026	2027	2028	2026	2027	2028
PIB réel	0,5	0,9	1,2	0,5	1,1	1,3	0,3	0,5	1,5	0,0	- 0,1	1,4
<i>Écart au scénario de base en points de pourcentage</i>	<i>-</i>	<i>-</i>	<i>-</i>	<i>0,0</i>	<i>0,2</i>	<i>0,1</i>	<i>- 0,2</i>	<i>- 0,4</i>	<i>0,3</i>	<i>- 0,5</i>	<i>- 1,0</i>	<i>0,2</i>
IPCH	2,5	1,7	1,7	2,3	1,5	1,7	2,7	2,0	1,8	4,0	3,9	2,4
<i>Écart au scénario de base en points de pourcentage</i>	<i>-</i>	<i>-</i>	<i>-</i>	<i>- 0,2</i>	<i>- 0,2</i>	<i>0,0</i>	<i>0,2</i>	<i>0,3</i>	<i>0,1</i>	<i>1,5</i>	<i>2,2</i>	<i>0,7</i>

- ▶ Dans le scénario de base, la croissance du PIB s'établirait à 0,5 % en 2026. Elle est révisée en baisse de 0,4 point par rapport à nos projections de mars. Ce ralentissement s'expliquerait par une activité moins dynamique qu'anticipé en début d'année et par des prix de l'énergie plus élevés. La croissance se redresserait ensuite progressivement.
- ▶ Toujours dans le scénario de base, l'inflation totale remonterait à 2,5 % en 2026 (1,6 % pour l'inflation sous-jacente hors énergie et alimentation), principalement sous l'effet du renchérissement de l'énergie et de ses répercussions indirectes sur les prix, notamment dans les transports, puis à partir de l'été, dans l'alimentation. Elle refluerait ensuite rapidement pour revenir à 1,7 % en 2027 et en 2028.

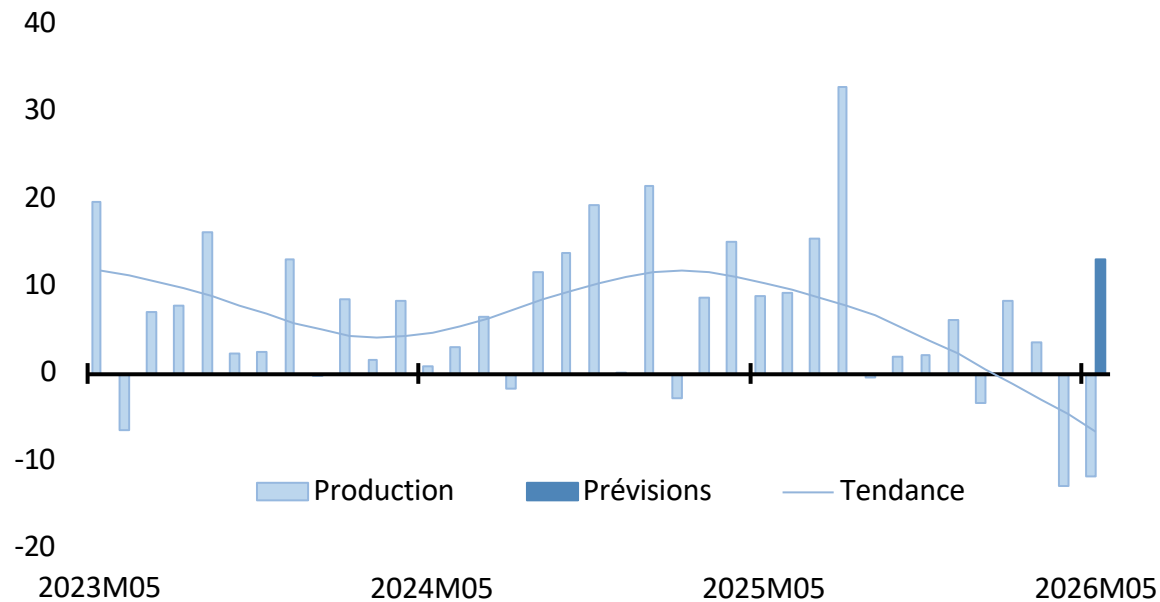
2

CONJONCTURE ÉCONOMIQUE

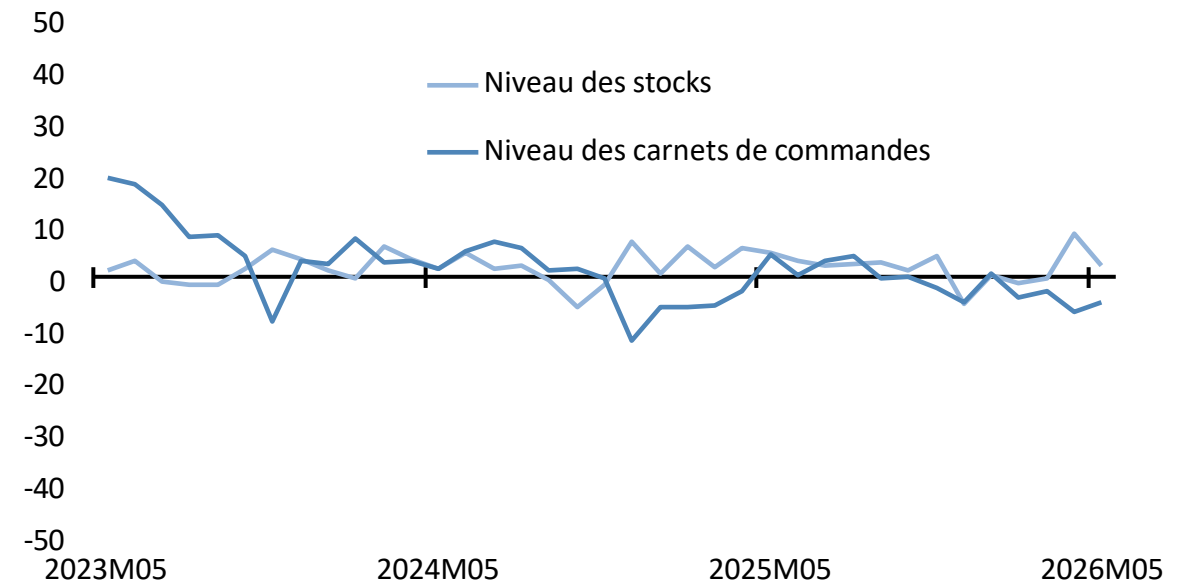


EN MAI, L'ACTIVITÉ INDUSTRIELLE DE LA RÉGION DEMEURE IMPACTÉE PAR LES INCERTITUDES ÉCONOMIQUES QUI PÈSENT SUR LES PRISES DE COMMANDES

Opinion sur l'évolution de la production dans l'industrie
(solde d'opinion CVS-CJO)



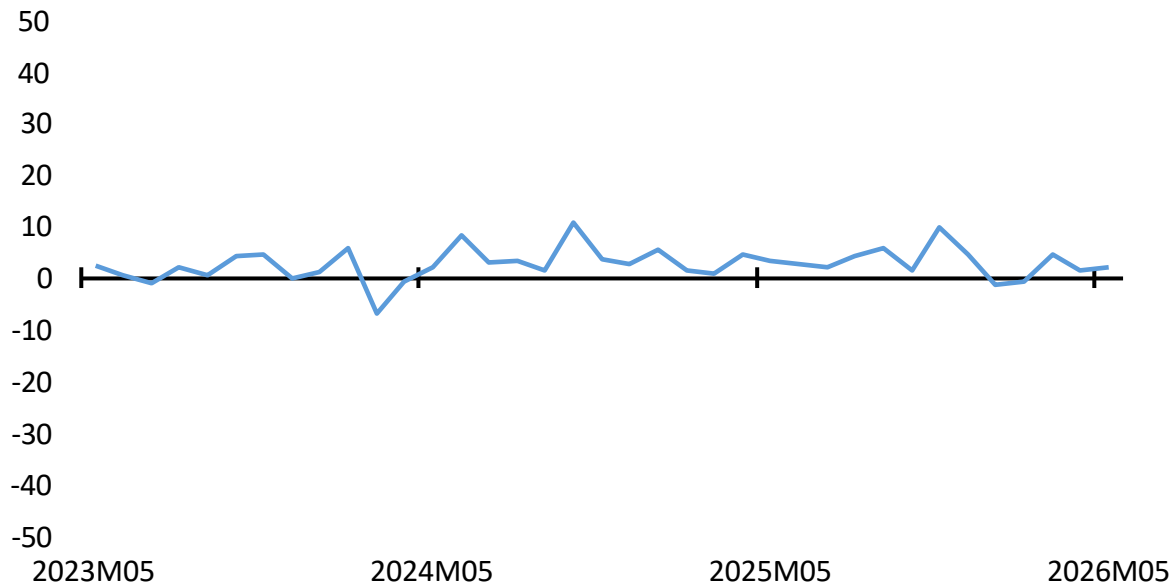
Situation des stocks et des carnets de commande
(solde d'opinion CVS-CJO)



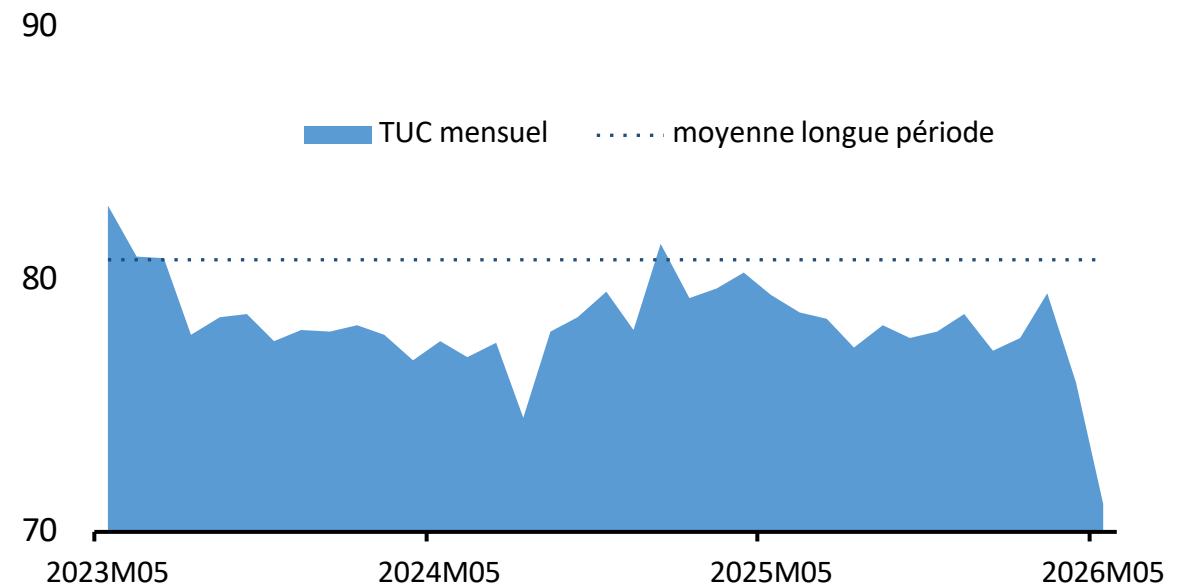
Source : Banque de France - Tendances régionales : Provence-Alpes-Côte d'Azur – MAI 2026

LES EFFECTIFS DEMEURENT GLOBALEMENT STABLES EN MAI. LE TAUX D'UTILISATION DES CAPACITÉS DE PRODUCTION S'INSCRIT EN DESSOUS DE SA MOYENNE DE LONGUE PÉRIODE

Évolution des effectifs dans l'industrie
(solde d'opinion CVS-CJO)



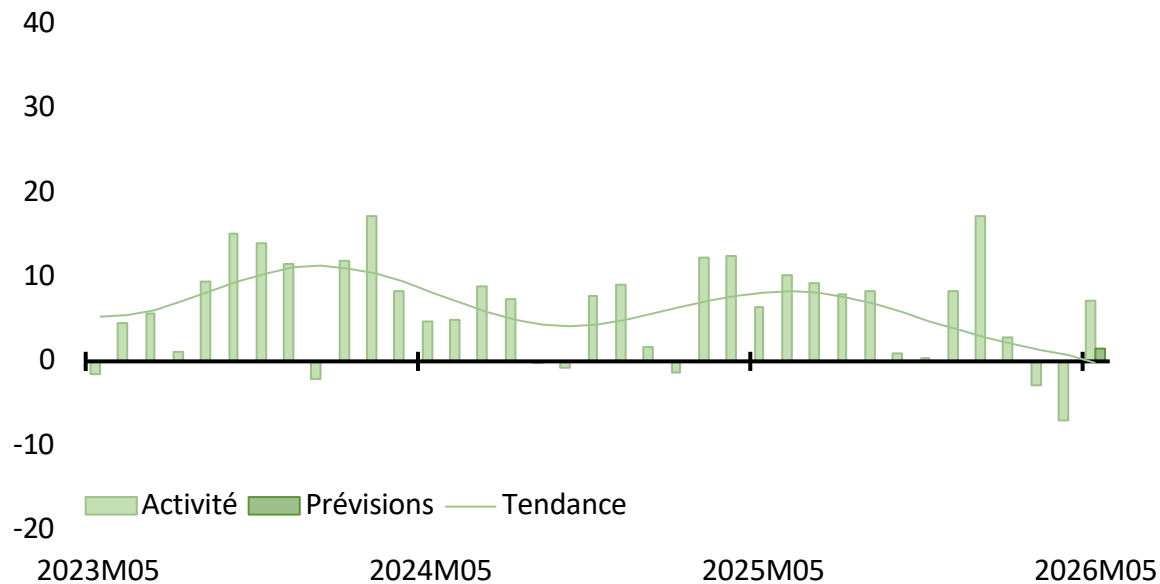
Taux d'utilisation des capacités de production
(en %)



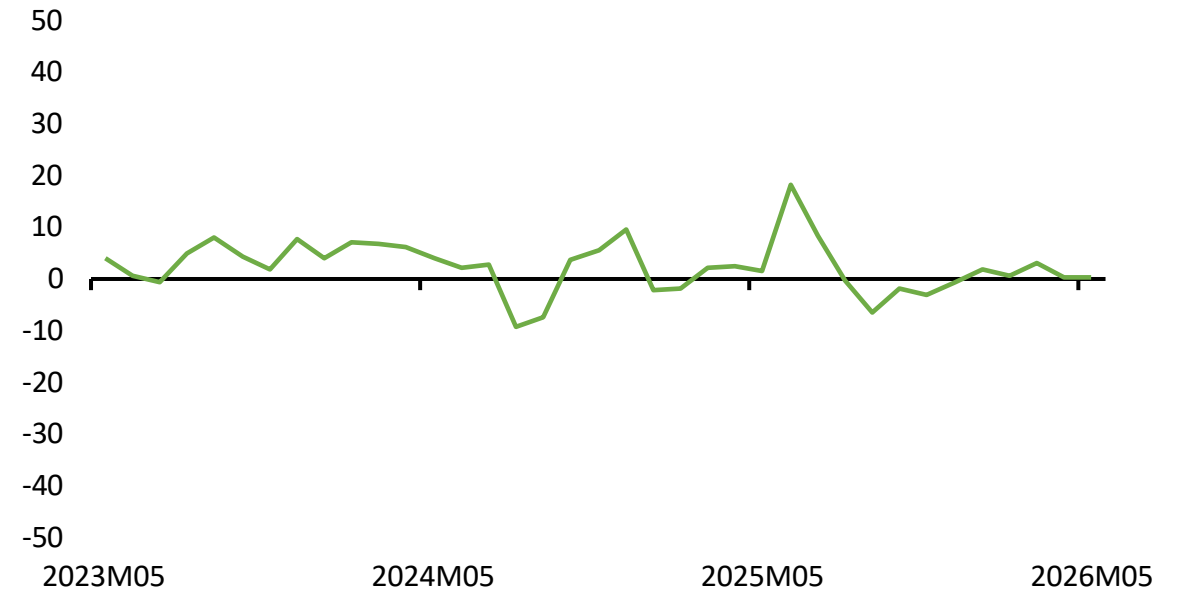
Source : Banque de France - Tendances régionales : Provence-Alpes-Côte d'Azur – MAI 2026

L'ACTIVITÉ DES SERVICES MARCHANDS CONNAIT UN REGAIN EN MAI, PORTÉE PAR LE DYNAMISME DU TRANSPORT.

Opinion sur l'évolution de la production dans les services marchands
(solde d'opinion CVS-CJO)



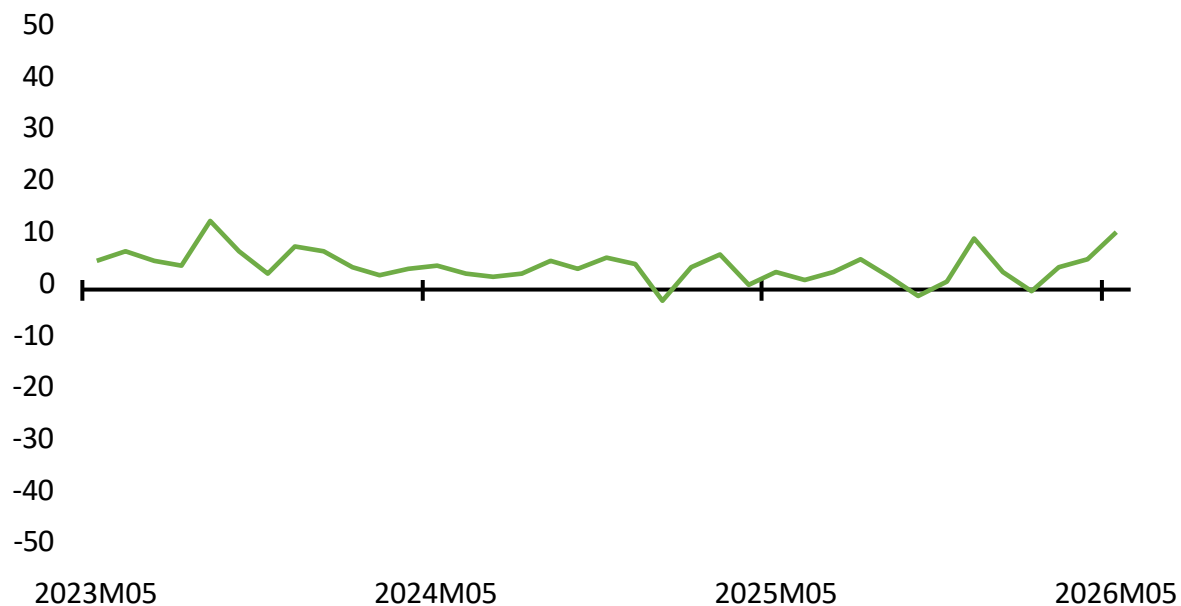
Évolution des effectifs dans les services marchands
(solde d'opinion CVS-CJO)



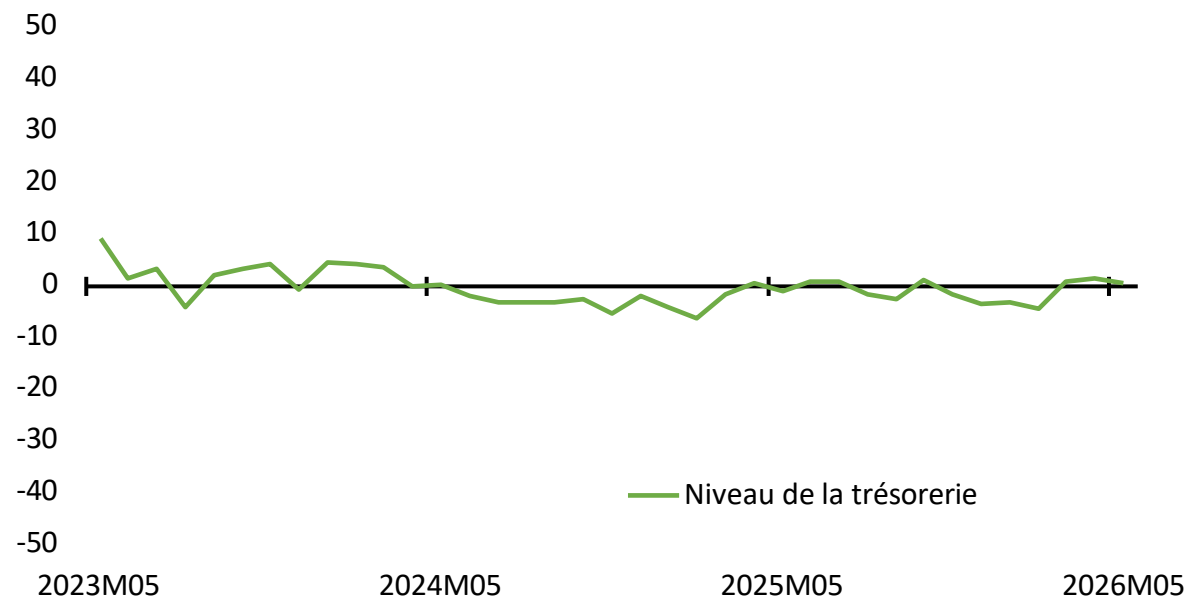
Source : Banque de France - Tendances régionales : Provence-Alpes-Côte d'Azur – MAI 2026

LES PRIX ONT DE NOUVEAU ÉTÉ REVALORISÉS, EN PARTICULIER DANS LES SECTEURS LES PLUS EXPOSÉS À LA HAUSSE DES CARBURANTS. LES SITUATIONS DE TRÉSORERIE SONT GLOBALEMENT CONFORMES AUX ATTENTES

Évolution des prix dans les services marchands
(solde d'opinion CVS-CJO)



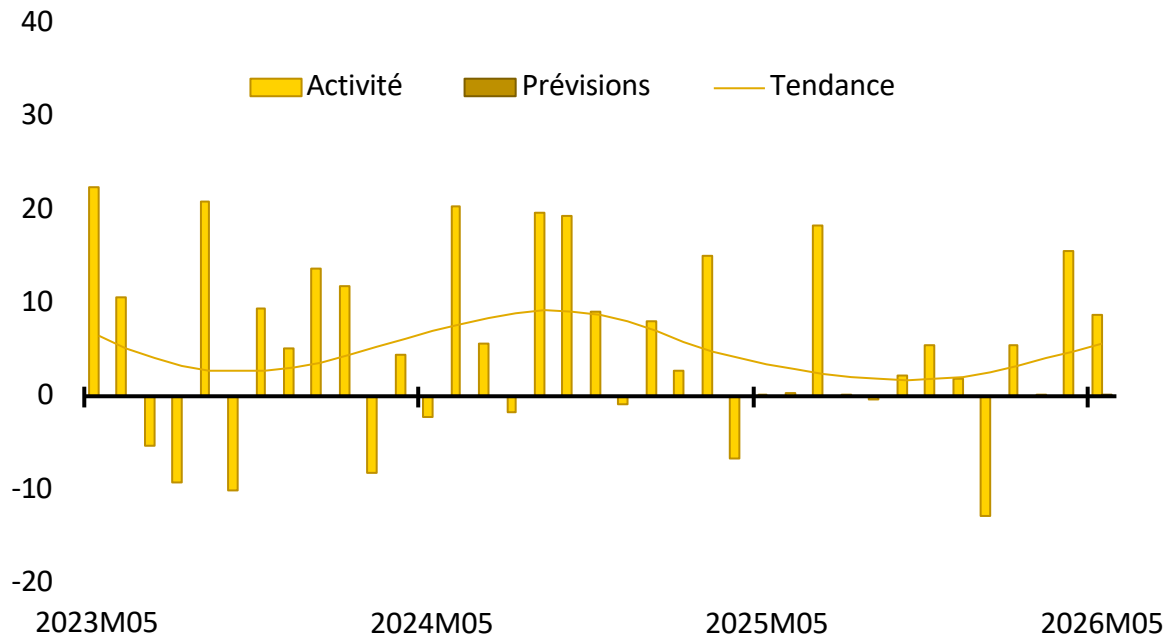
Situation de trésorerie dans les services marchands
(solde d'opinion CVS-CJO)



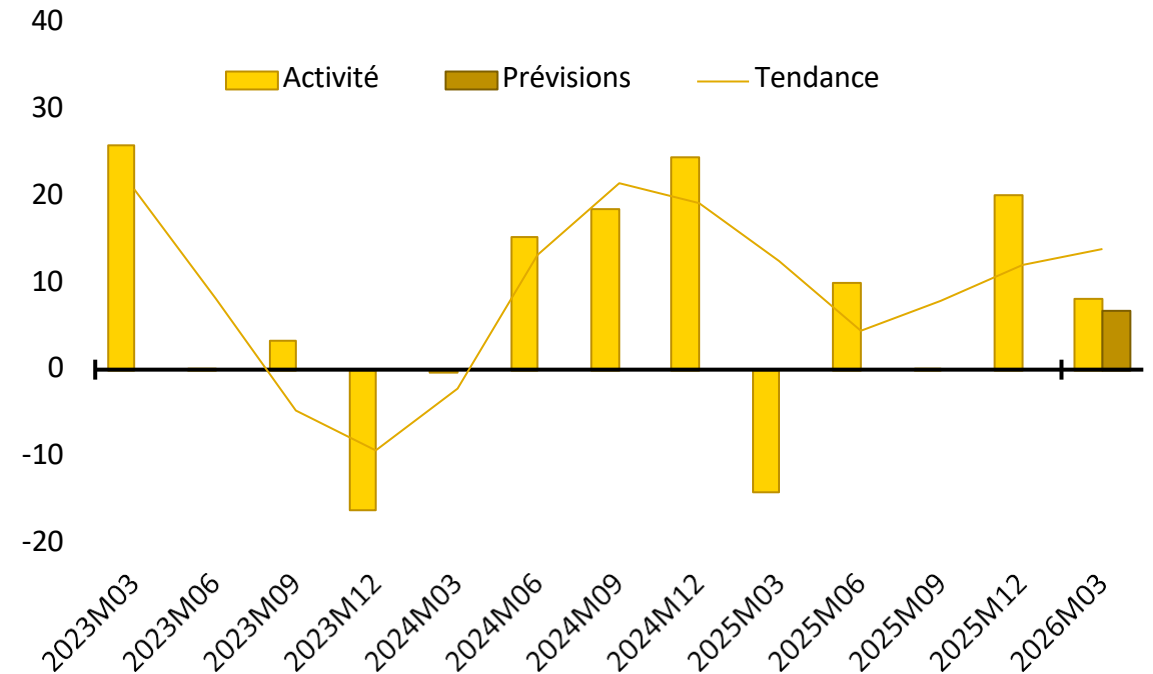
Source : Banque de France - Tendances régionales : Provence-Alpes-Côte d'Azur – MAI 2026

L'ACTIVITÉ PROGRESSE EN MAI MALGRÉ UN RALENTISSEMENT LIÉ AUX JOURS FÉRIÉS ET AUX SOLDES DE CONGÉS. LES DIRIGEANTS DU SECTEUR DU BÂTIMENT DEMEURENT PRÉOCCUPÉS PAR LES TENSIONS INTERNATIONALES

Opinion sur l'évolution de la production dans le bâtiment
(solde d'opinion CVS-CJO)



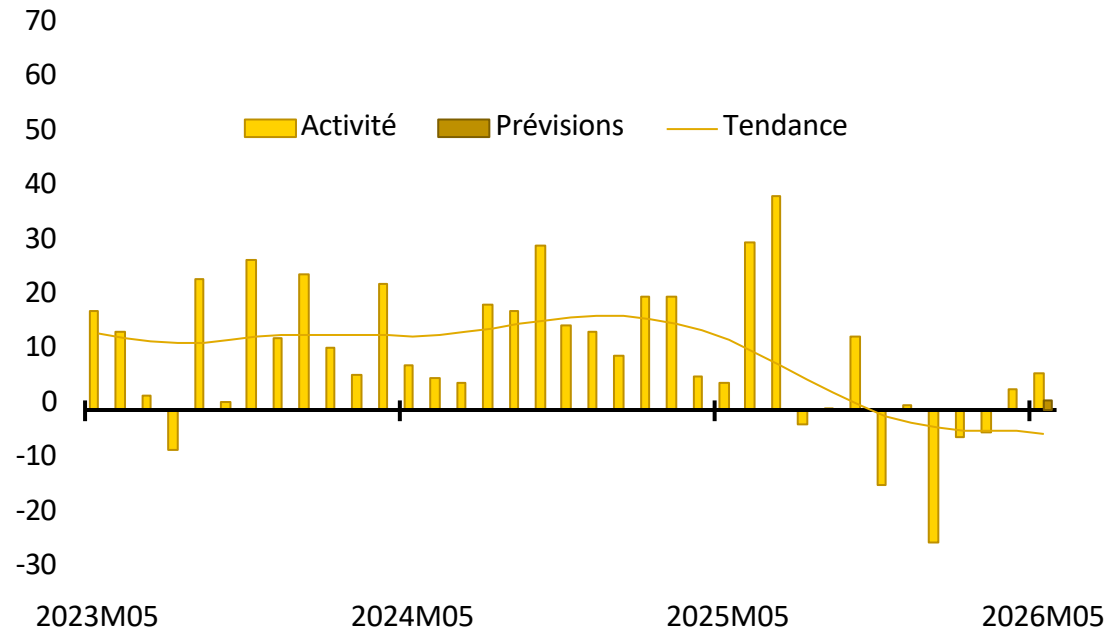
Opinion sur l'évolution de la production dans les travaux publics
(solde d'opinion CVS-CJO, données trimestrielles)



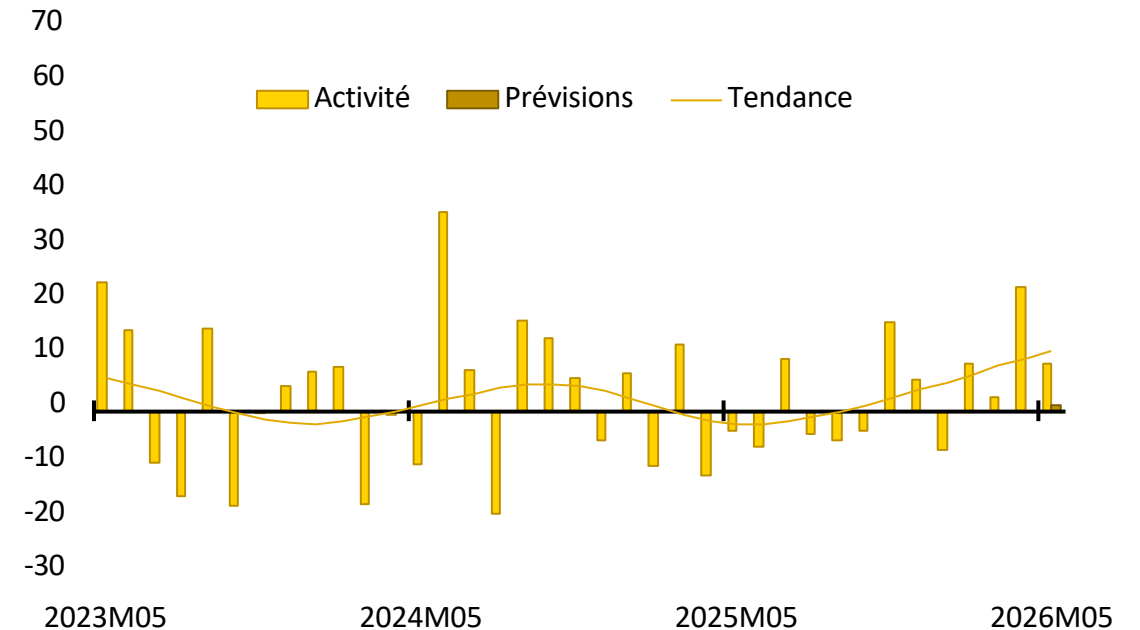
Source : Banque de France - Tendances régionales : Provence-Alpes-Côte d'Azur – MAI 2026

L'ACTIVITÉ EST PORTÉE ESSENTIELLEMENT PAR LES ENTREPRISES DU SECOND ŒUVRE, LE GROS-ŒUVRE CONNAIT UN LÉGER REDRESSEMENT APRÈS PLUSIEURS MOIS DE BAISSSE

Opinion sur l'évolution de la production dans
le gros œuvre
(solde d'opinion
CVS-CJO)



Opinion sur l'évolution de la production dans
le second œuvre
(solde d'opinion CVS-CJO)



Source : Banque de France - Tendances régionales : Provence-Alpes-Côte d'Azur – MAI 2026

Temps d'échange



Emploi et marché du travail

1^e trimestre 2026





**PRÉFET
DE LA RÉGION
PROVENCE-ALPES-
CÔTE D'AZUR**

*Liberté
Égalité
Fraternité*

Direction régionale
de l'économie, de l'emploi,
du travail et des solidarités

DIRECTION RÉGIONALE DE L'ÉCONOMIE, DE L'EMPLOI, DU TRAVAIL ET DES SOLIDARITÉS PROVENCE-ALPES-CÔTE D'AZUR

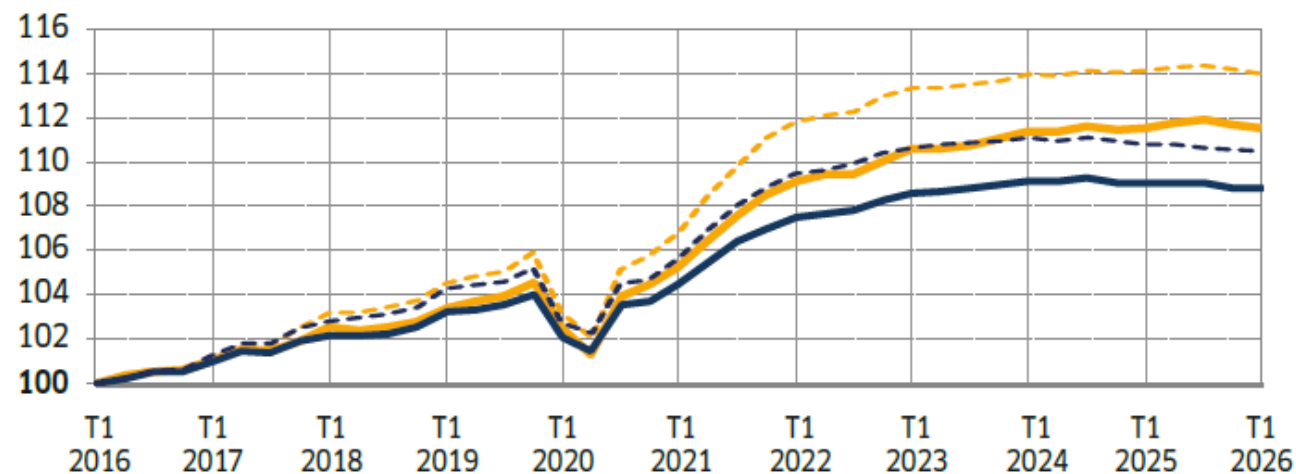
Nouvelle détérioration du marché du travail

Services études, statistiques, évaluation

Nouvelle baisse de l'emploi salarié

1 Évolution de l'emploi salarié (données CVS, base 100 au 1^{er} trimestre 2016)

— Total Provence-Alpes-Côte d'Azur — Total France métr.
- - - Secteur privé Provence-Alpes-Côte d'Azur - - - Secteur privé France métr.



Au T1 2026
(par rapport au T4 2025)

-0,1 % (après -0,2 %)

Stable (après -0,2 %)

Note : données provisoires

Sources : Insee, estimations d'emploi ; estimations trimestrielles AcoSS-Urssaf, Dares, Insee

→ Fin mars 2026, **2 026 100** salariés dans la région (stable sur un an)

Un recul visible dans tous les départements de la région, à l'exception des Alpes-Maritimes

Emploi salarié par département

	Emploi salarié (en nombre)			Variation (en %)	
	2026T1	2025T4	2025T1	trimestrielle	annuelle
Alpes-de-Haute-Provence	56 767	57 111	57 218	-0,6	-0,8
Hautes-Alpes	53 129	53 231	52 608	-0,2	+1,0
Alpes-Maritimes	438 531	438 120	437 301	+0,1	+0,3
Bouches-du-Rhône	892 119	893 782	891 774	-0,2	+0,0
Var	373 663	373 863	373 342	-0,1	+0,1
Vaucluse	211 885	212 043	213 295	-0,1	-0,7
Provence-Alpes-Côte d'Azur	2 026 094	2 028 149	2 025 539	-0,1	+0,0
France métropolitaine	26 403 100	26 408 204	26 451 486	-0,0	-0,2

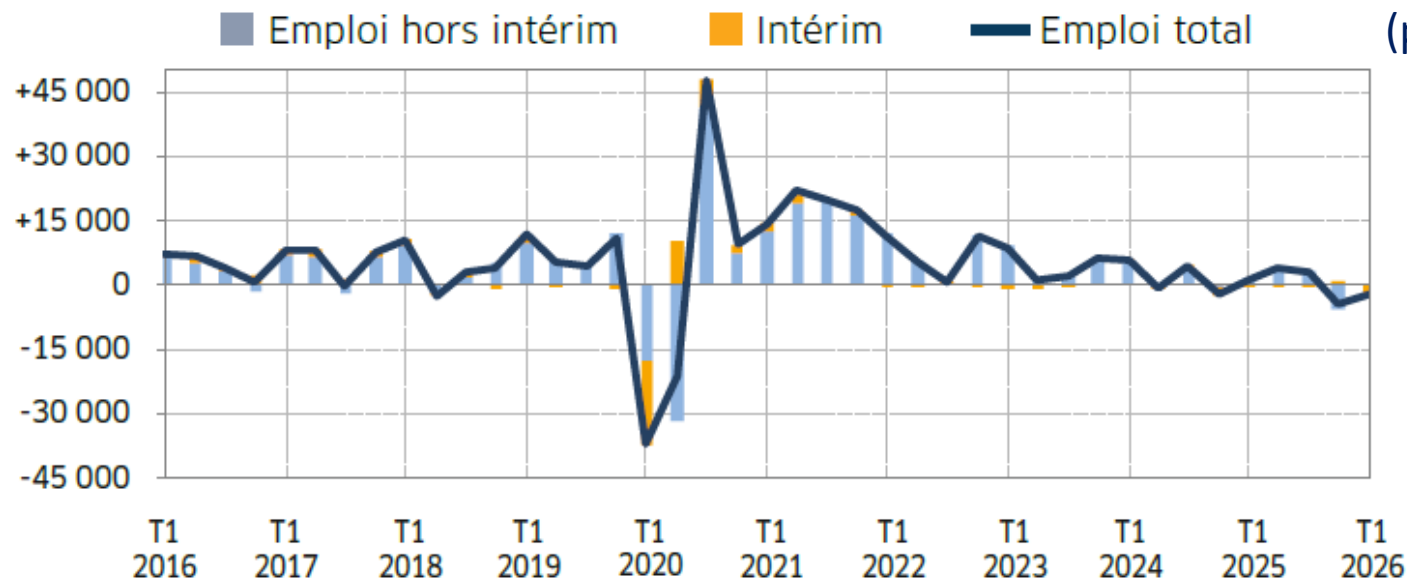
Note : données provisoires, corrigées des variations saisonnières

Champ : emploi salarié en fin de trimestre

Sources : Insee, estimations d'emploi ; estimations trimestrielles Acoiss-Urssaf, Dares, Insee

La forte baisse de l'intérim ce trimestre pénalise la croissance de l'emploi

2 Contribution de l'emploi hors intérim et de l'intérim à l'évolution trimestrielle de l'emploi salarié, en Provence-Alpes-Côte d'Azur (données CVS, en nombre)



Au T1 2026
(par rapport au T4 2025)

-2 060 emplois :

-2 030 intérimaires

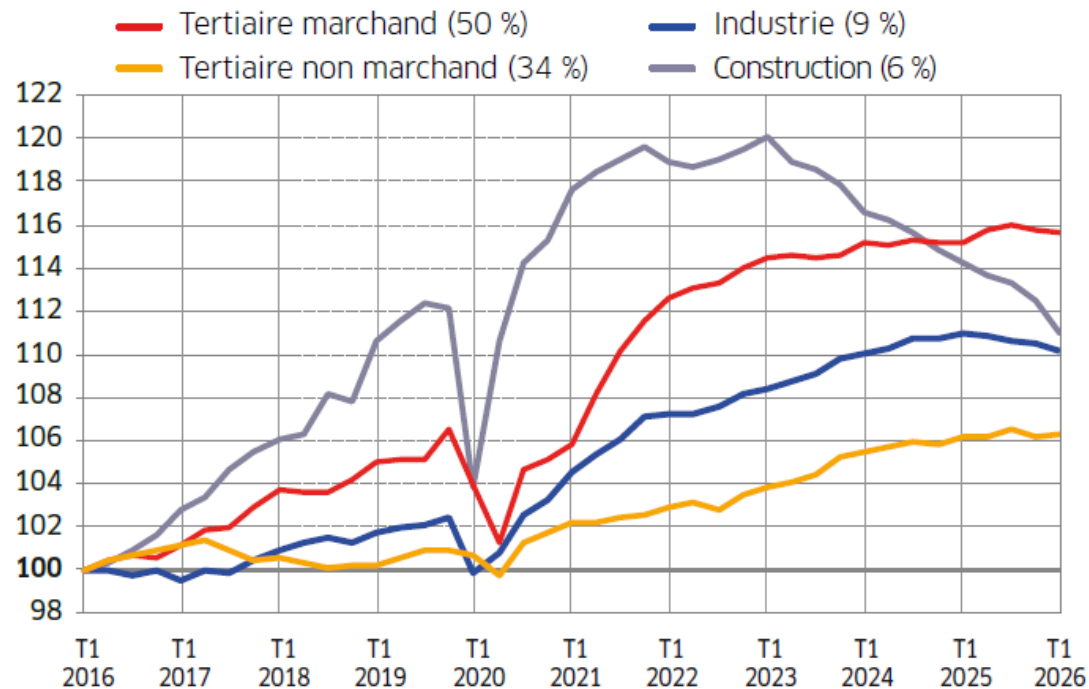
-30 emplois hors
intérim

Note : données provisoires

Sources : Insee, estimations d'emploi ; estimations trimestrielles Acoiss-Urssaf, Dares, Insee

Atonie dans le secteur tertiaire, recul dans l'industrie et la construction

③ Évolution de l'emploi salarié par secteur d'activité y compris intérim, en Provence-Alpes-Côte d'Azur (données CVS, base 100 au 1^{er} trimestre 2016)



Au T1 2026
(par rapport au T4 2025)

Stable (après -0,2 %)

- 1,3 % (après -0,7 %)

- 0,3 % (après une stabilité)

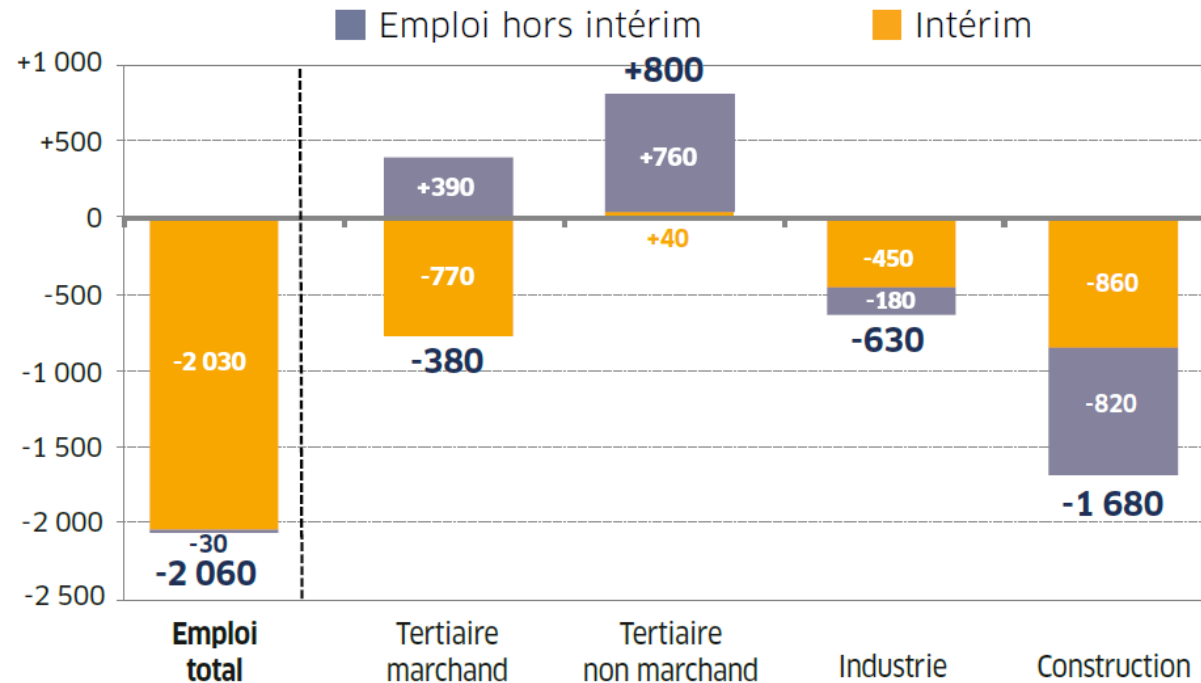
+ 0,1 % (après -0,3 %)

Note : données provisoires

Sources : Insee, estimations d'emploi ; estimations trimestrielles Acoff-Urssaf, Dares, Insee

La baisse de l'intérim pénalise la croissance de tous les secteurs d'activité ce trimestre, sauf celle du tertiaire non marchand

4 Evolution par secteur d'activité* de la contribution de l'emploi hors intérim et de l'intérim à l'emploi salarié, en Provence-Alpes-Côte d'Azur (données CVS, en nombre, entre la fin du T4 2025 et la fin du T1 2026)



*L'addition des quatre secteurs d'activité ne correspond pas au total de l'emploi salarié, car l'Agriculture, sylviculture et pêche qui représente 1 % de l'emploi salarié en Provence-Alpes-Côte d'Azur n'est pas représentée

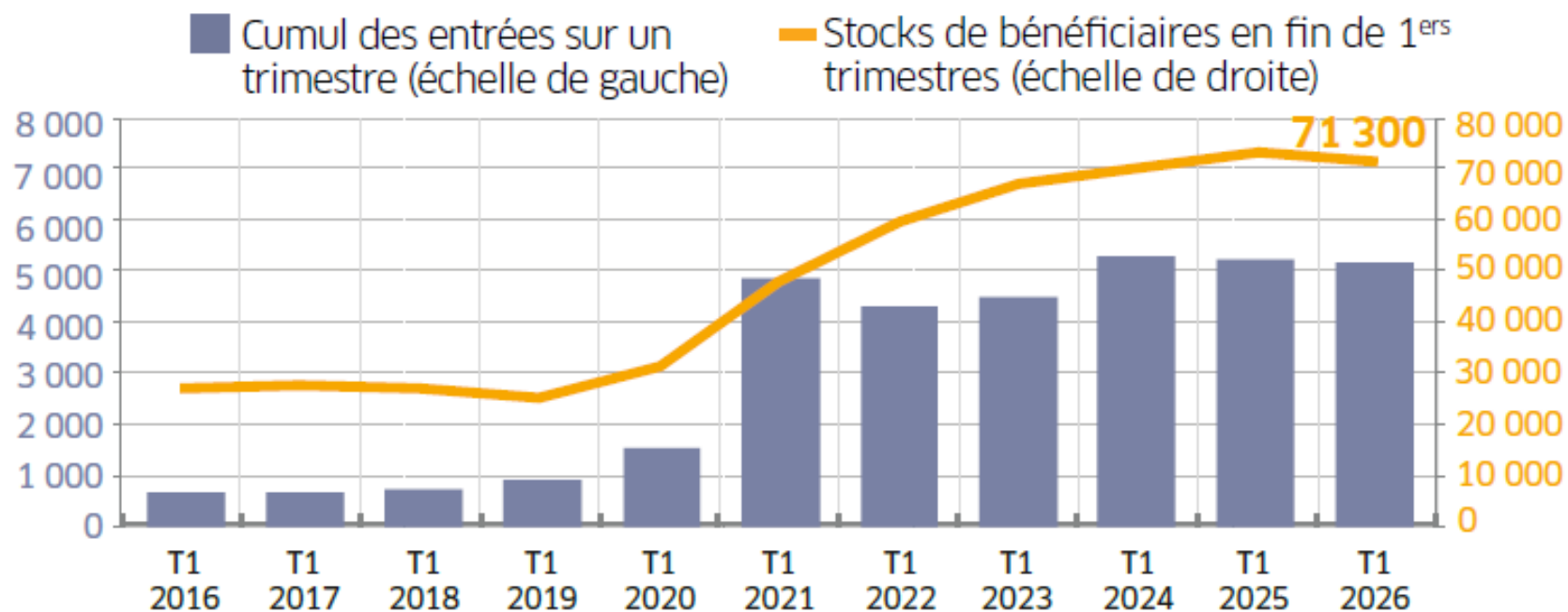
**Part des effectifs intérimaires du secteur dans l'effectif total du secteur (y compris intérim)

Note : données arrondies, provisoires

Sources : Insee, estimations d'emploi ; estimations trimestrielles Acoff-Urssaf, Dares, Insee

Nouveau repli des entrées en apprentissage

5 Contrats d'apprentissage commencés dans le trimestre et en cours au 31 mars de chaque année, en Provence-Alpes-Côte-d'Azur (données brutes, en nombre)



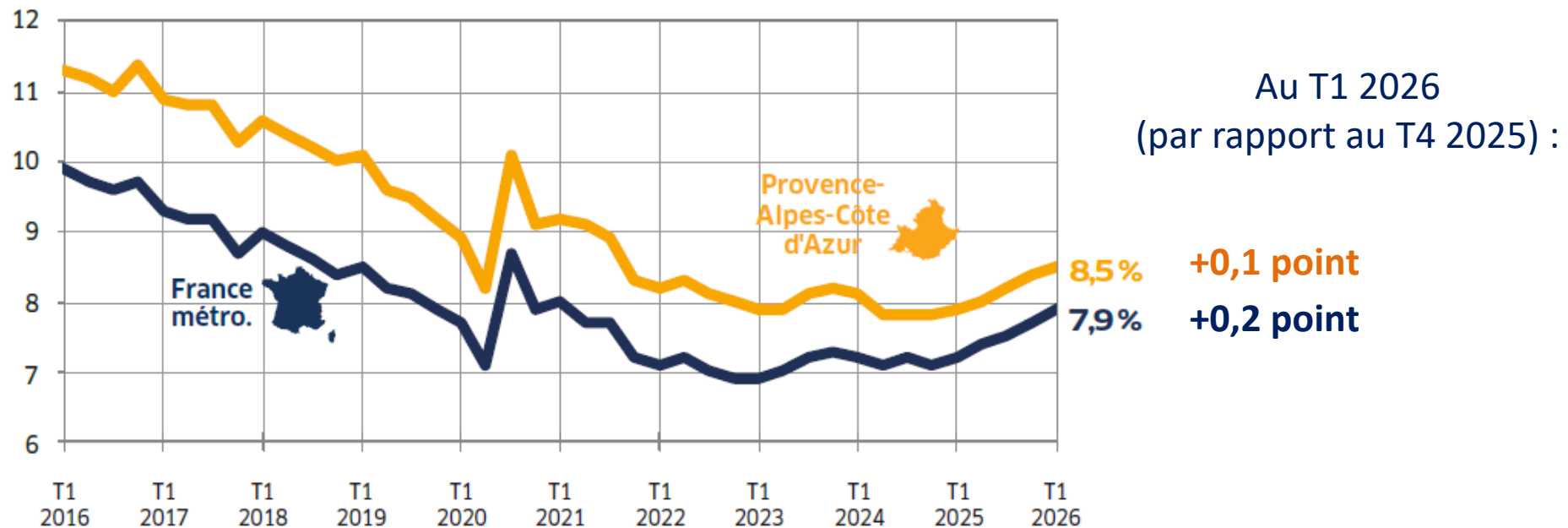
Note : données provisoires

Lecture : 5 100 contrats d'apprentissage ont commencé entre janvier et mars 2026 en Provence-Alpes-Côte d'Azur. Fin mars 2026, la région compte 71 300 apprentis.

Source : Dares, Système d'information sur l'apprentissage

La remontée progressive du taux de chômage se poursuit

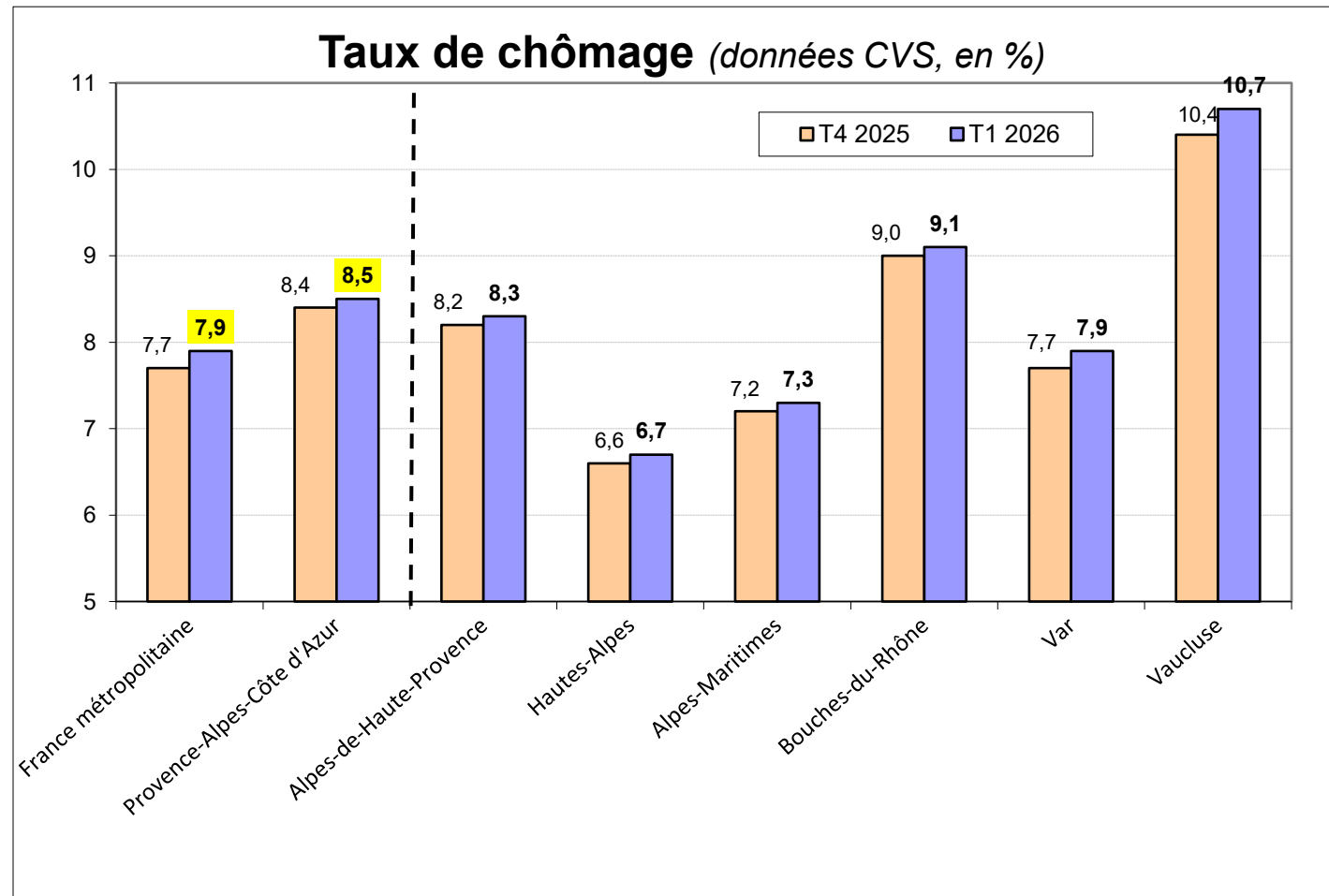
⑥ Taux de chômage (données CVS, en %)



Note : données trimestrielles provisoires ; estimation à +/- 0,3 point près du niveau du taux de chômage national et de son évolution d'un trimestre à l'autre

Source : Insee, *taux de chômage au sens du BIT (national) et taux de chômage localisé (régional)*

Une hausse qui concerne tous les départements de la région, particulièrement le Vaucluse

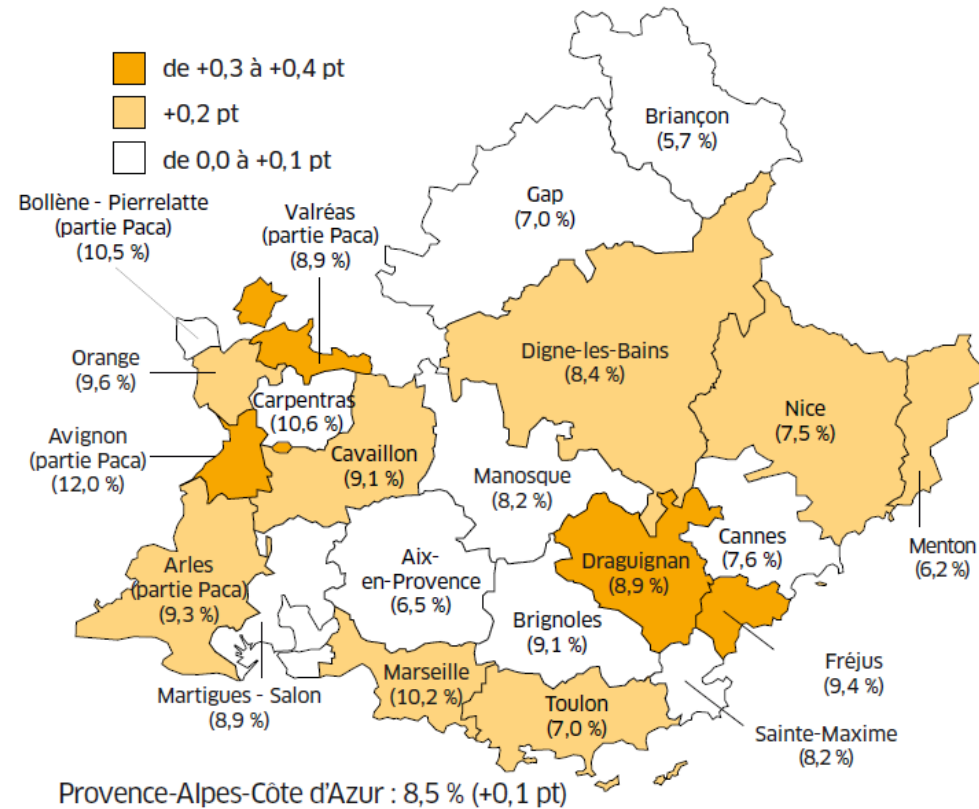


Note : données trimestrielles provisoires ; estimation à +/- 0,3 point près du niveau du taux de chômage national et de son évolution d'un trimestre à l'autre

Source : Insee, taux de chômage au sens du BIT (national) et taux de chômage localisé (régional et départementaux)

Le taux de chômage augmente plus vivement dans les zones d'emploi de Draguignan, Valréas, Fréjus et Avignon (partie Paca)

7 Evolution du taux de chômage par zone d'emploi de Provence-Alpes-Côte d'Azur entre le 4^e trimestre 2025 et le 1^{er} trimestre 2026 (données corrigées des variations saisonnières, évolution trimestrielle en point et taux en % au 1^{er} trimestre 2026)



Note : données provisoires

Source : Insee, taux de chômage localisés

Demande d'emploi - avertissement : mise en place de la loi pour le plein emploi depuis 2025

Comme le prévoit la loi pour le plein emploi du 18 décembre 2023, **depuis janvier 2025, de nouveaux publics sont systématiquement inscrits à France Travail :**

- **les demandeurs et bénéficiaires du RSA (Revenu de solidarité active) ;**
- **les jeunes en recherche d'emploi** suivis par les missions locales en CEJ (Contrat d'engagement jeune), Pacea (Parcours contractualisé d'accompagnement vers l'emploi et l'autonomie) ou AIJ (Accompagnement intensif des jeunes) ;
- **les personnes en situation de handicap** suivies par Cap emploi.

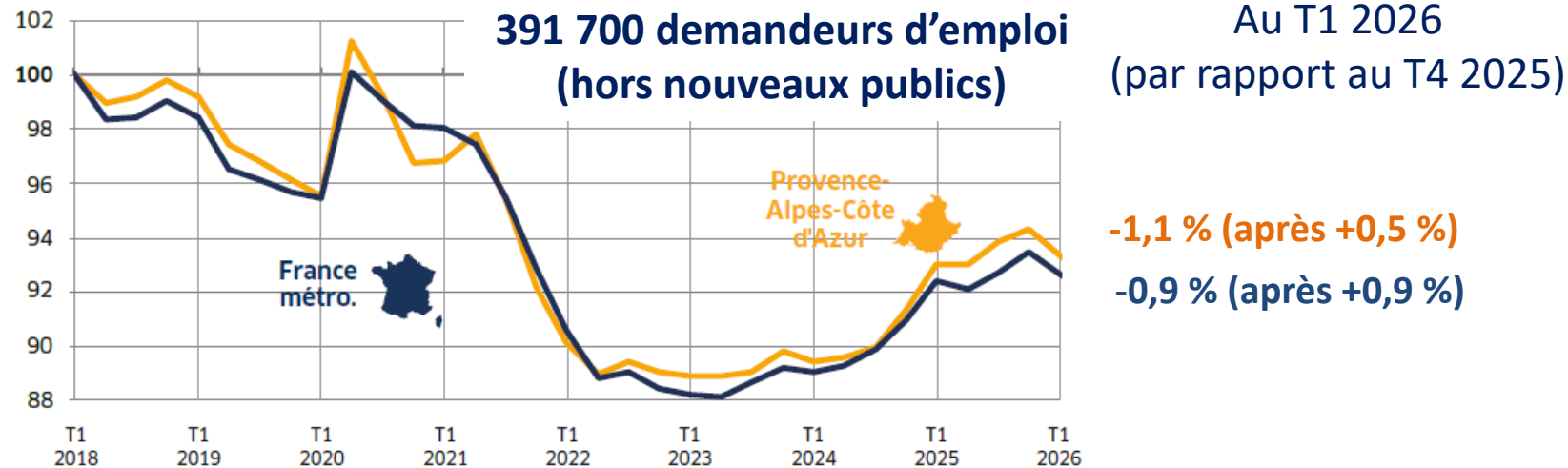
Selon leurs situations socioprofessionnelles, ces publics sont orientés vers différents parcours d'accompagnement. L'orientation des personnes bénéficiant déjà du RSA avant la mise en place de la réforme étant progressive à partir du 1^{er} janvier 2025, la montée en charge statistique l'est aussi.

Pour prendre en compte les situations de ces nouveaux publics, **deux nouvelles catégories statistiques sont créées, selon les recommandations du Cnis : la catégorie F pour les personnes orientées en parcours social et la catégorie G pour les demandeurs et bénéficiaires du RSA en attente d'orientation.**

Cette phase de transition devrait durer deux ans en France métropolitaine. **Afin d'appréhender les évolutions conjoncturelles du nombre d'inscrits à France Travail pendant cette période, la Dares a mis à disposition, aux niveaux national et régional seulement, des indicateurs complémentaires hors bénéficiaires du RSA et hors jeunes « en parcours » (CEJ, Pacea et AIJ).** Ces séries, dites « contrefactuelles », ne sont pas disponibles au niveau départemental. Elles sont présentées dans la diapositive suivante.

Des évolutions altérées par l'entrée en vigueur du décret relatif aux sanctions

8 Évolution du nombre de demandeurs d'emploi inscrits à France Travail en catégories A, B, C, hors BRSA et hors jeunes en parcours (données CVS-CJO, base 100 au 1^{er} trimestre 2018)



Note : données en moyenne trimestrielle

Source : France Travail, Dares (STMT) - Calculs des CVS-CJO : Dares

Avertissements :

- Les évolutions sont perturbées par des changements dans les règles d'actualisation subvenus au 1^{er} semestre 2025 et par l'entrée en vigueur en juin 2025 du décret relatif aux sanctions applicables aux inscrits à France Travail en cas de manquement à leurs obligations.
- Une estimation de l'impact de ces deux effets a été réalisée par la Dares au 1^{er} trimestre 2026 au niveau national : *in fine*, le nombre de demandeurs d'emploi en catégories A, B, C hors nouveaux publics aurait diminué de -1,3 % en France entière sur un trimestre et de -0,2 % sur un an.
- Au niveau régional, seul l'impact trimestriel du décret relatif aux sanctions a été estimé par la Dares : comme au niveau national, la baisse aurait été également plus prononcée : -1,5 %.

Pour en savoir plus

La **Note de conjoncture** de la Dreets Provence-Alpes-Côte d'Azur:

<https://paca.dreets.gouv.fr/Les-publications-periodiques-9124>

Les **éclairages conjoncturels départementaux** :

<http://paca.dreets.gouv.fr/Les-outils-de-pilotage-territorialises>

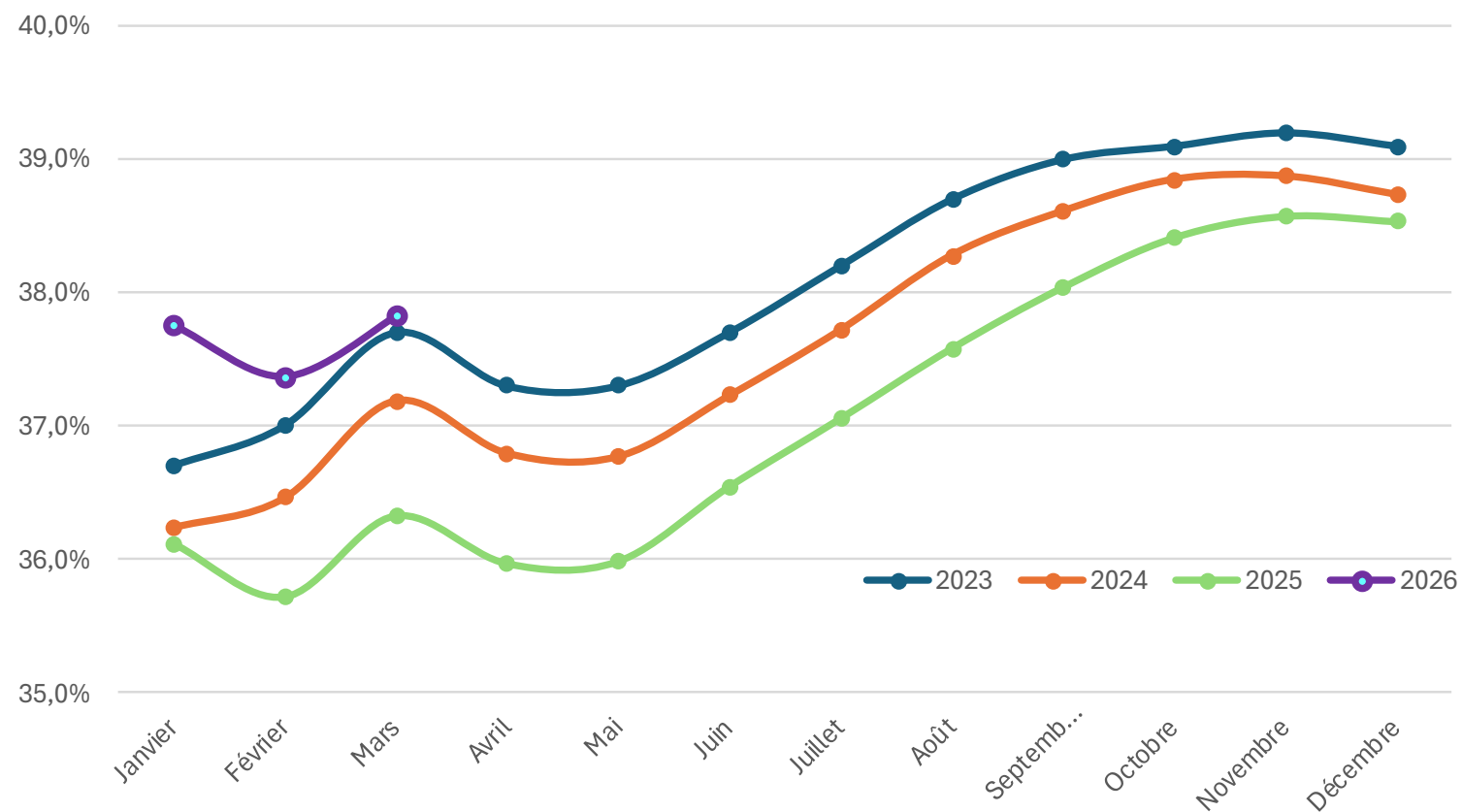
Retrouvez tous nos indicateurs dans le **Tableau de bord des indicateurs clés**

en téléchargement sur le site de la Dreets Provence-Alpes-Côte d'Azur :

<https://paca.dreets.gouv.fr/Les-indicateurs-cles-de-la-Dreets-Paca>

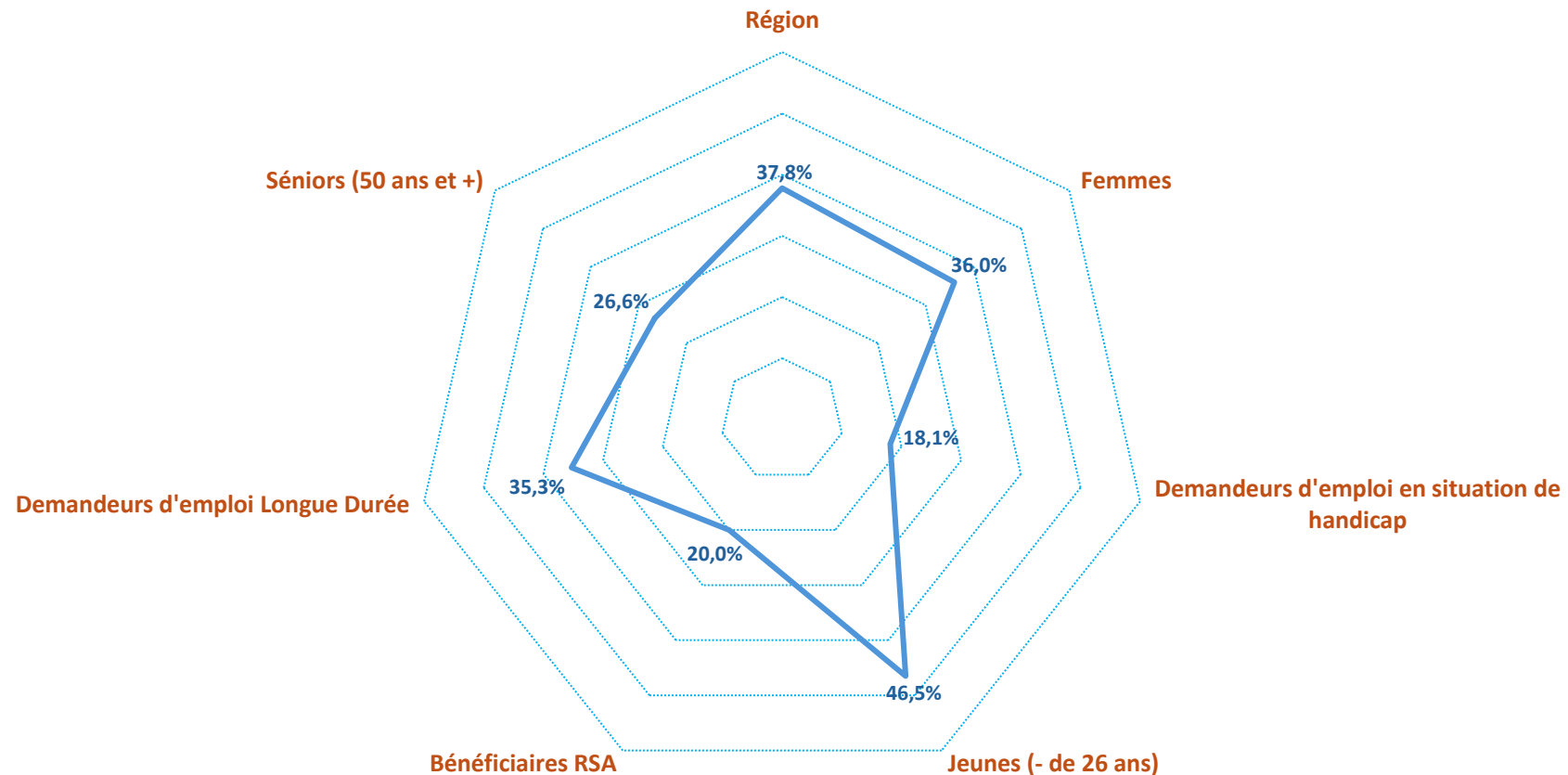
Taux d'accès à l'emploi

Taux d'accès à l'emploi des demandeurs d'emploi en catégories A ou B en cumul civil :



Source : SI France Travail TAE_TPED à mars 2026 – Cumul année civile

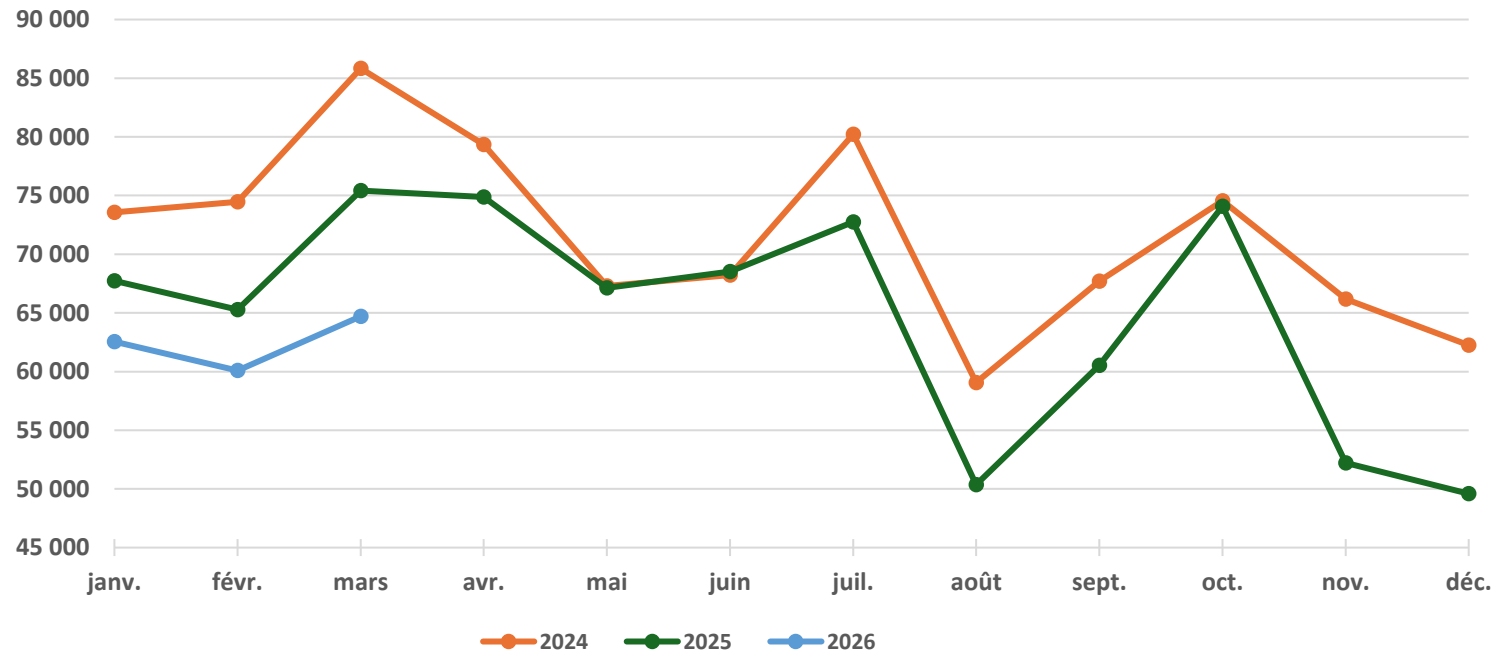
Taux d'accès à l'emploi des demandeurs d'emploi en catégories A ou B selon leurs caractéristiques :



Source : SI France Travail TAE_TPED à mars 2026 – Cumul année civile

Les offres d'emplois diffusées

Évolution mensuelle du volume d'offres diffusées en région



Source : SI France Travail STMAT offres diffusées à mars 2026 – Données mensuelles brutes

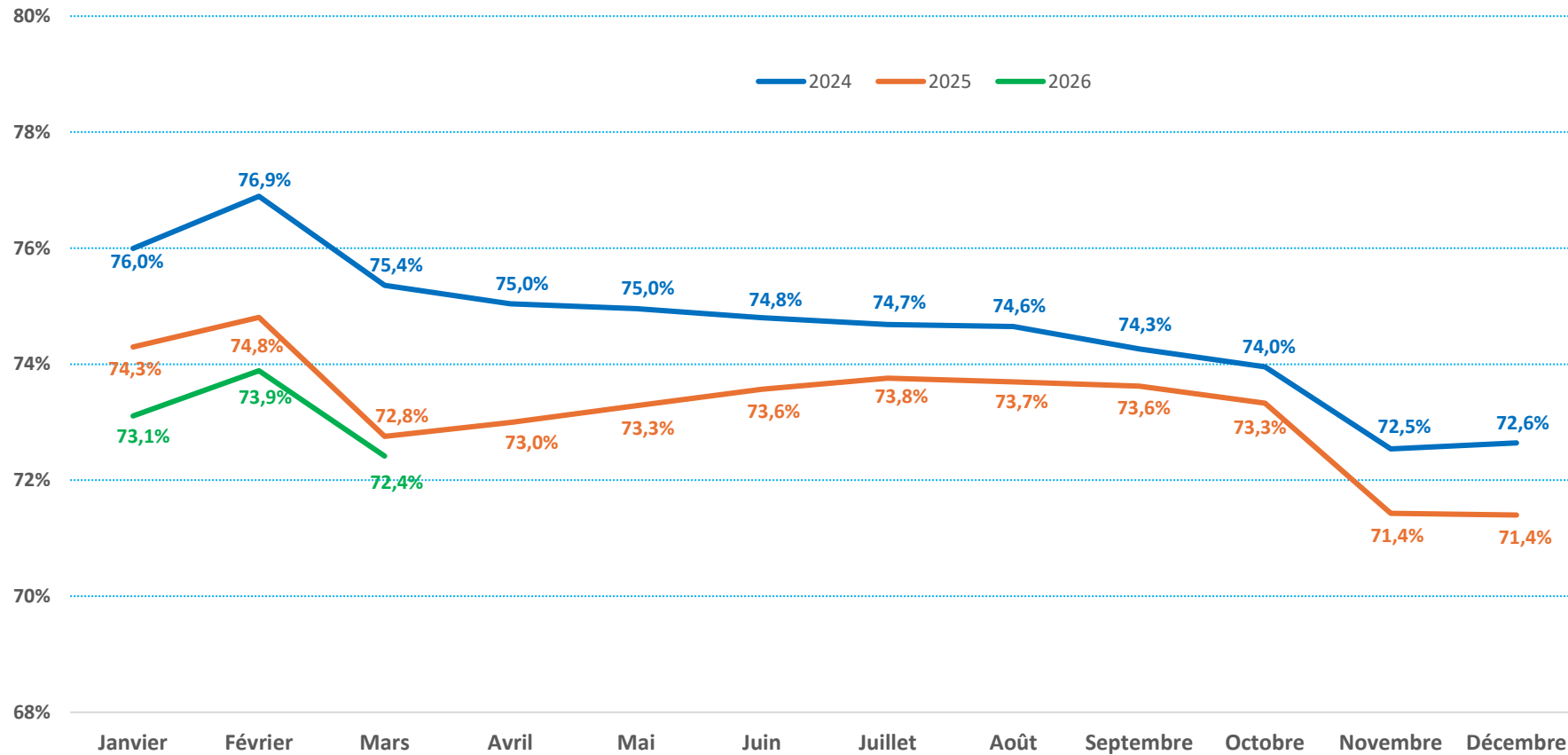
Top 10 des métiers les plus recherchés dans les offres diffusées sur 12 mois glissants au 1T 2026

MÉTIER	NOMBRE D'OFFRES TOTAL	PART SUR LE TOTAL DES OFFRES	PART DES OFFRES DURABLES	PART DES OFFRES NON DURABLES
Comptabilité -M 1203	33 400	4%	89%	11%
Services domestiques -K 1304	17 370	2%	86%	14%
Assistance auprès d'adultes -K 1302	16 310	2%	93%	7%
Personnel de cuisine -G 1602	15 910	2%	52%	48%
Magasinage et réparation de commandes -N 1103	14 760	2%	35%	65%
Études et développement informatique -M 1805	14 120	2%	97%	3%
Assistance auprès d'enfants -K 1303	13 570	2%	79%	21%
Aide-soignant / aide-soignante -J1501	13 070	2%	56%	44%
Assistant commercial / assistante commerciale -	11 920	2%	81%	19%
Médecine généraliste et spécialisée -J1102	11 900	2%	66%	34%

Source : SI France Travail STMAT offres diffusées à mars 2026 – Données brutes sur 12 mois glissants

Publics Prioritaires en formation

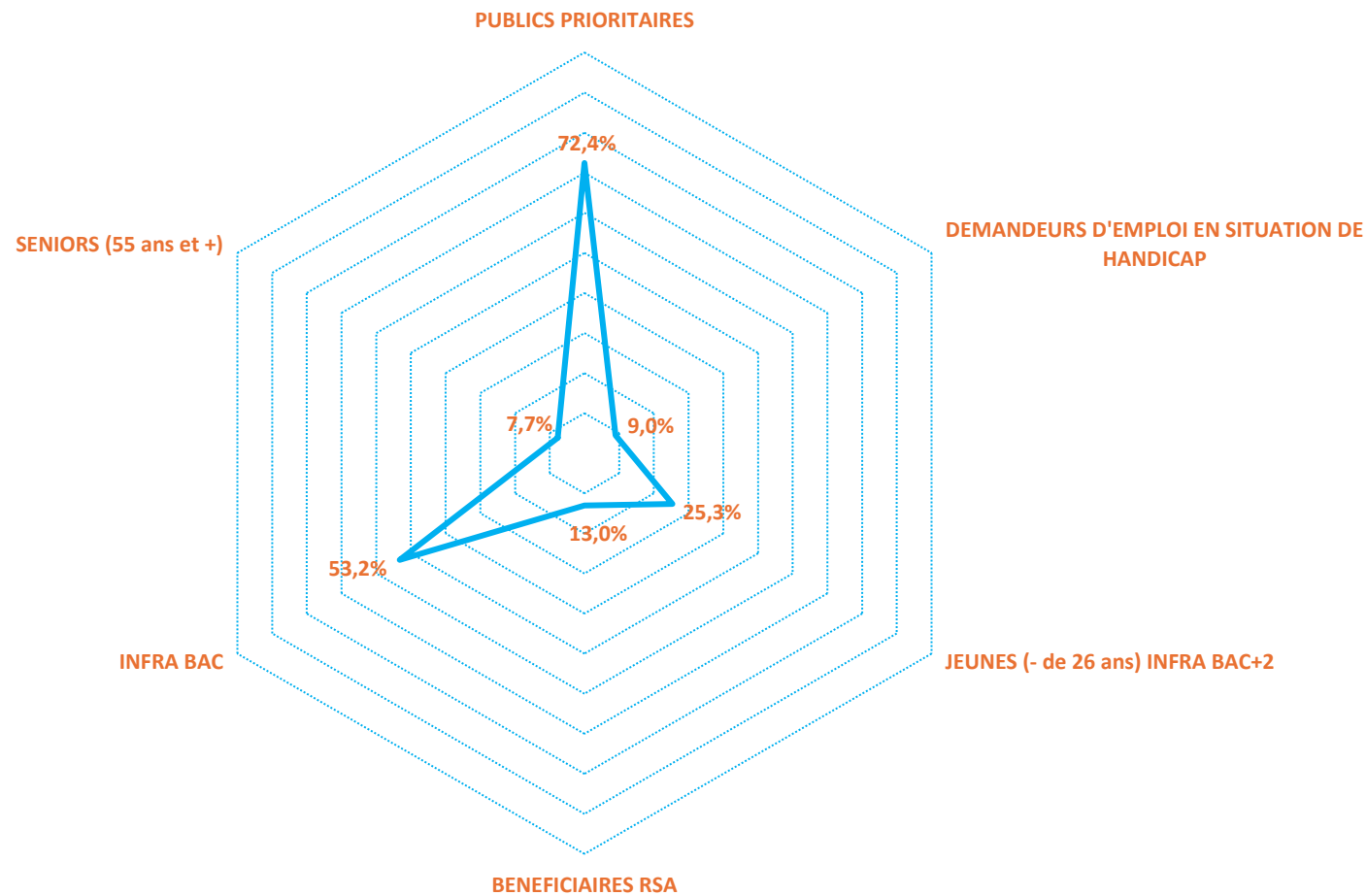
Evolution de la part des publics prioritaires parmi les entrées en formation, hors CPF autonome, en cumul année civile



Source : SI France Travail F-PRIO à mars 2026 – Cumul année civile

Publics Prioritaires en formation

Détail des Publics Prioritaires à mars 2026 en cumul année civile



Focale sur la transition écologique

A mars 2026, en cumul 12 mois, la transition écologique représente un peu moins de 7% de l'ensemble des entrées en formation et enregistre une part de publics prioritaires de 70%.

Pour le top 10 des principales formations présentées ci-dessous à mars 2026, en cumul 12 mois, il représente 43% du total des formations de la transition écologique et enregistre une part de publics prioritaires de 77%.

Top 10 des principales formations et leur part de publics prioritaires

Formacode	Libellé de la formation	Sous-domaines de formation	Poids	Part des PP
31624	Maintenance industrielle	GENIE INDUSTRIEL	8%	78%
22635	Climatisation	GENIE CLIMATIQUE	5%	76%
42093	Nettoyage locaux	SERVICES COMMERCES PROXIMITE	5%	90%
22685	Installation thermique sanitaire	GENIE CLIMATIQUE	5%	88%
31845	Logistique	TRANSPORT	4%	71%
21046	Travaux paysagers	AGRICULTURE PRODUCTION VEGETALE	4%	75%
22675	Pompe à chaleur	GENIE CLIMATIQUE	3%	79%
22603	Fluide frigorigène	GENIE CLIMATIQUE	3%	69%
22357	Restauration réhabilitation	BATIMENT GROS OEUVRE	3%	75%
42101	Diagnostic immobilier	IMMOBILIER	3%	47%

Source : SI France Travail F-PRIO à mars 2026 – Cumul 12 mois avril 2025 à mars 2026

Emploi et marché du travail

Virginie Meyer

Adjointe au chef du service étude, statistique, évaluation

Dreets

Provence-Alpes-Côte d'Azur

Sébastien Raudin

Chargé d'études statistiques

Direction régionale de France Travail

Provence-Alpes-Côte d'Azur



Temps d'échange





Mesurer l'impact du changement climatique sur les activités économiques

Audrey Pujol

Chargée de mission Etudes économiques – CCI Aix-Marseille-Provence

Sophie Tasqué

Responsable des Etudes socio-économiques – Conseil régional Provence-Alpes-Côte d'Azur



Temps d'échange



Conclusion



Publication du communiqué au plus tard le **8 juillet 2026**.



La prochaine plénière aura lieu en octobre **2026**...



... sur les données du **2^{er} trimestre 2026**.

Merci de votre attention !

www.observation-partenariale-conjoncture.org



opc@cariforef.fr

